

**UCHWAŁA NR XXXIII/253/2022  
RADY GMINY SADLINKI**

z dnia 25 maja 2022 r.

**w sprawie przyjęcia Strategii rozwoju społeczno - ekonomicznego gminy Sadlinki 2021-2030**

Na podstawie art. 18 ust. 2 pkt 6 ustawy z dnia 8 marca 1990 roku o samorządzie gminnym (t.j. Dz. U. z 2022 r. poz. 559 ze zm.) Rada Gminy Sadlinki uchwala, co następuje:

**§ 1.**

Przyjmuje się Strategię rozwoju społeczno - ekonomicznego gminy Sadlinki na lata 2021 - 2030, stanowiącą załącznik do niniejszej uchwały.

**§ 2.**

Wykonanie uchwały powierza się Wójtowi Gminy Sadlinki.

**§ 3.**

Uchwała wchodzi w życie z dniem podjęcia.

Z-ca Przewodniczącego Rady  
Gminy Sadlinki

**Grzegorz Kopecki**

# **Strategia rozwoju społeczno - ekonomicznego gminy Sadlinki**

**2021 – 2030**



## SPIS TREŚCI

	<b>WSTĘP. ZNACZENIE STRATEGII DLA ROZWOJU GMINY</b> .....3
	METODOLOGIA PRZY TWORZENIU STRATEGII.....4
	Materiały i źródła wykorzystane w pracach nad Strategią rozwoju gminy Sadlinki.....4
<b>Dział I</b>	<b>DIAGNOZA SPOŁECZNO-EKONOMICZNA - BILANS OTWARCIA. GŁÓWNE WSKAŹNIKI</b> ...6
	<b>A. POŁOŻENIE. PRZESTRZEŃ. WSKAŹNIKI</b> .....6
	<b>B. CHARAKTERYSTYKA GMINY - władze gminy, mieszkańcy, jednostki organizacyjne</b> ...10
	<b>B1. OBSZAR SPOŁECZNY</b> (edukacja, pomoc społeczna, kultura, sport, bezpieczeństwo) charakterystyka i wskaźniki.....12
	<b>B2. OBSZAR GOSPODARCZY i FINANSOWY. INFRASTRUKTURA-</b> charakterystyka i wskaźniki.....16
	<b>C.DANE STATYSTYCZNE</b> .....25
	<b>D.DANE ILOŚCIOWE – BADANIA ANKIETOWE</b> .....34
	<b>E.ANALIZA SWOT</b> .....38
	<b>F.ANALIZA PEST</b> .....40
<b>Dział II</b>	<b>WYZWANIA ORAZ SCENARIUSZE ROZWOJU GMINY</b> .....46
<b>Dział III</b>	<b>WIZJA I MISJA GMINY</b> .....49
<b>Dział IV</b>	<b>KIERUNKI ROZWOJU GMINY. OBSZARY STRATEGICZNE. CELE i DZIAŁANIA OPERACYJNE</b> .....50
<b>Dział V</b>	<b>SYSTEM MONITORINGU I EWALUACJI. WSKAŹNIKI</b> .....68
	<i>ANEKS – Zespół ds. Opracowania Strategii Gminy - wykonawca, bibliografia</i> .....73

## **WSTĘP**

Dla prawidłowego funkcjonowania każdej gminy niezbędne jest zbudowanie spójnego, kompleksowego planu działań, dającego możliwość pełnego i swobodnego rozwijania się społeczności lokalnej. Zapis ten w postaci Strategii to wytyczna podejmowanych działań i podstawa układania budżetu.

Strategia rozwoju społ.-ekonomicznego gminy Sadlinki jest dokumentem ważnym, ma bowiem na celu realizację potrzeb mieszkańców w zakresie wielu istotnych dziedzin życia, jest także planem nastawionym na przyszłość, uwzględniającym zmieniające się warunki społeczno – ekonomiczne otoczenia, a także specyfikę obecnej sytuacji związanej z okresem pandemii.

Całość strategii jest dokumentem przygotowanym przy udziale społeczności lokalnej, zgodnie z unijną zasadą partnerstwa społecznego, po konsultacjach z przedstawicielami instytucji lokalnych, instytucjami samorządowymi, organizacjami pozarządowymi, lokalnymi autorytetami, ekspertami z wielu dziedzin, a także mieszkańcami. Strategia rozwoju gminy Sadlinki co ważne jest kompatybilna ze Strategią Rozwoju Woj. Pomorskiego – Pomorze 2030.

## METODOLOGIA STRATEGII ROZWOJU GMINY SADLINKI

**Przy jej tworzeniu, w każdej z wyżej wymienionych części, powinno się wykorzystać następujące metody (ilościowe i jakościowe):**

- 1. analiza dokumentów** (pisma i dokumenty urzędowe, tablice, dane statystyczne, dokumenty archiwalne). Dokumenty UG, jednostek podległych, szkół i placówek oświatowych, GOPS, organizacji społecznych, pozarządowych, przedsiębiorstw i innych. Dokumenty instytucji o charakterze ogólnokrajowym i regionalnym
- 2. metoda ekspercka; powołanie Zespołu ekspertów** - debata w zespole osób zajmujących się poszczególnymi zagadnieniami (przedstawiciele władz gminy, poszczególnych dziedzin i obszarów stanowiących zakres strategii, radni, lokalne autorytety, przedsiębiorcy, młodzież)
- 3. obserwacje, materiały własne, narzędzia analityczne** - wykonawca Strategii
- 4. narzędzia pomiarowe** np. macierz diagnozy organizacyjnej, macierz ilościowa SWOT, ankiety
- 4. ustalenia oraz analizy będące wynikiem prac zespołu ekspertów**
- 5. analiza porównawcza** z różnego rodzaju materiałami i programami realizowanymi na terenie powiatu, województwa czy kraju; studia nad dokumentami np. Prognoza finansowa gminy, Strategia wojewódzka, powiatowa i inne
- 6. badania ankietowe, spotkania bezpośrednie z mieszkańcami**
- 7. wywiady pogłębione** z wybranymi osobami pełniącymi ważne lokalne funkcje
- 8. spotkania/ konsultacje on line**

Materiały i źródła wykorzystane do prac nad Strategią rozwoju gminy Sadlinki -  
źródła: ponadlokalne/ krajowe, źródła lokalne  
regionalne – woj. pomorskie

Źródła lokalne - gmina Sadlinki

[http://www.sadlinki.pl/asp/pl\\_start.asp?typ=13&menu=125&strona=1](http://www.sadlinki.pl/asp/pl_start.asp?typ=13&menu=125&strona=1)

<https://sadlinki.e-mapa.net/>

<http://sadlinki.biuletyn.net/>

<https://www.powiatkwidzynski.pl/>

**regionalne – woj. Pomorskie:**

[https://pomorskie.eu/wp-content/uploads/2021/04/Za%C5%82%C4%85cznik-do-uchwa%C5%82y\\_SWP\\_376\\_XXXI\\_21\\_SRWP2030\\_120421.pdf](https://pomorskie.eu/wp-content/uploads/2021/04/Za%C5%82%C4%85cznik-do-uchwa%C5%82y_SWP_376_XXXI_21_SRWP2030_120421.pdf)

<https://pomorskie.eu/urzed-marszalkowski-wojewodztwa-pomorskiego/>

[http://www.gios.gov.pl/stansrodowiska/gios/pokaz\\_arttykul/pl/front/raport\\_regionalny/pomorskie](http://www.gios.gov.pl/stansrodowiska/gios/pokaz_arttykul/pl/front/raport_regionalny/pomorskie)

<https://wfos.gdansk.pl/>

<https://www.metropoliagdansk.pl/>

**krajowe**

<https://ec.europa.eu/info/funding-tenders/opportunities/portal/screen/home>

<https://stat.gov.pl/>

<https://www.gov.pl/web/finanse>

<https://www.gov.pl/web/fundusze-regiony>

<https://www.gov.pl/web/planodbudowy>

<https://www.parp.gov.pl/>

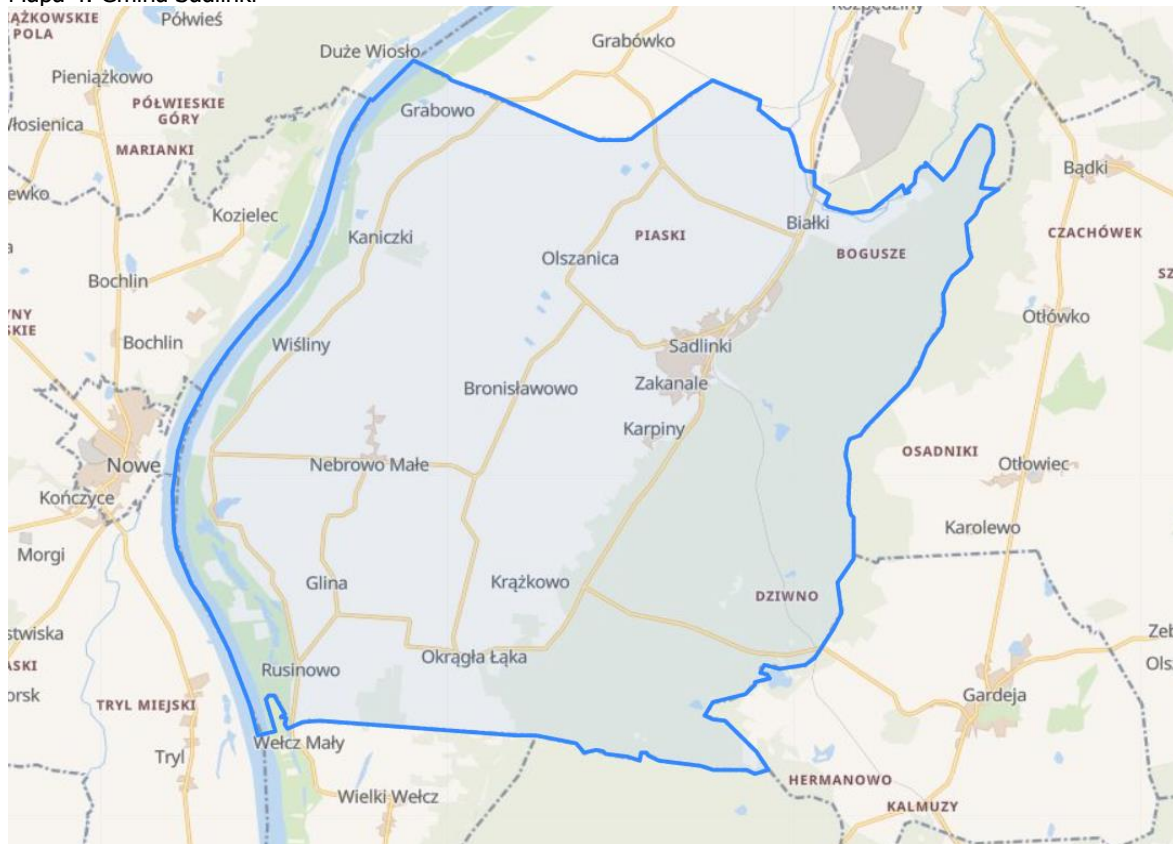


Mapa 3. Gmina Sadlinki na tle powiatu kwidzyńskiego



Źródło: powiat kwidzyński

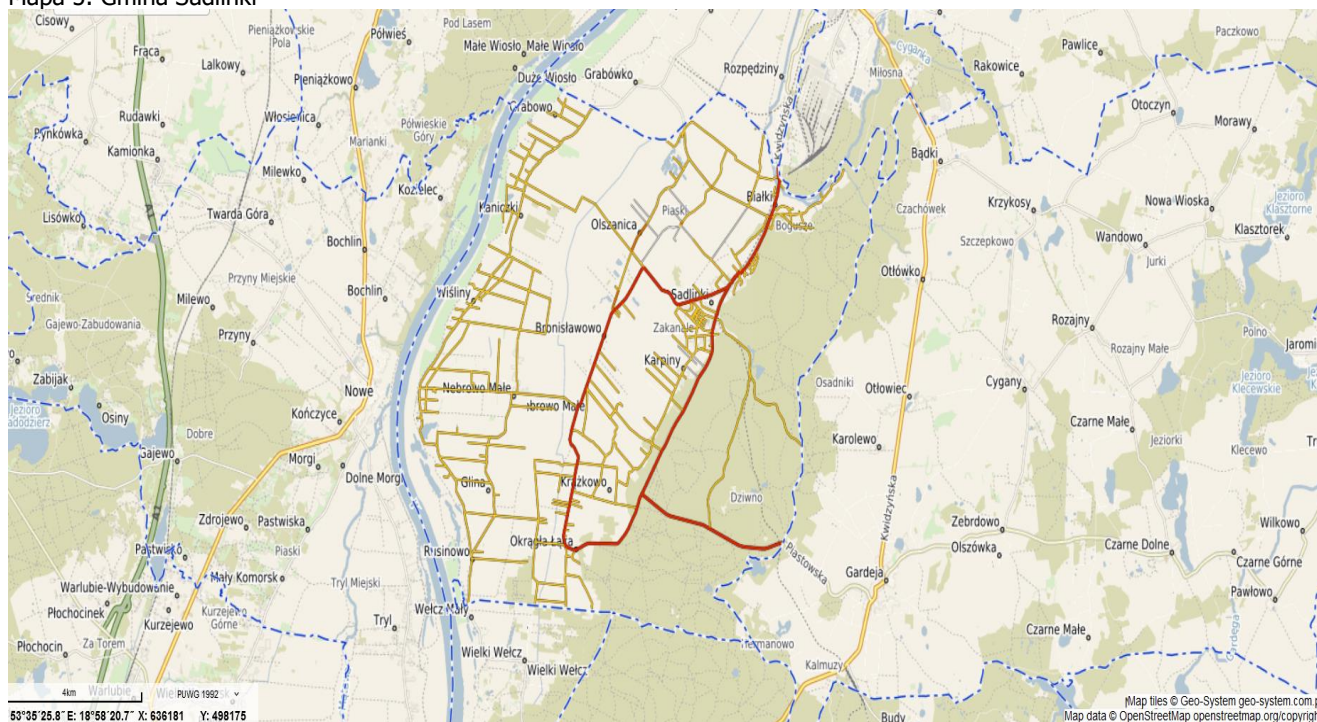
Mapa 4. Gmina Sadlinki



Źródło: <https://www.openstreetmap.org/export#map=8/53.157/19.748>



Mapa 5. Gmina Sadlinki



Źródło: <https://sadlinki.e-mapa.net/>

### **Wskaźniki**

*w tym ujęciu oznaczają najważniejsze procesy i okoliczności, które mają wpływ na rozwój społ.-ekonom. gminy Sadlinki*

- dogodne położenie blisko głównych szlaków komunikacyjnych: inwestycje, turystyka krótkoterminowa, transport i logistyka. Rozwój usług oraz obszaru MSP
- komunikacja wewnątrz powiatu kwidzyńskiego jednym z wyznaczników wpływu na rozwój gminy: wpływ na pojawienie się nowych inwestycji/ inwestorów, rozwój turystyki krótkoterminowej, także zagrożeń związanych z bezpieczeństwem
- wzrastającą intensywność osadnictwa związana z bliskością miasta Kwidzyn;
- bliskość terenów leśnych oraz rolniczy charakter gminy
- zmiany klimatu, które będą oddziaływały na zagospodarowanie przestrzenne oraz całościowy rozwój; ich oddziaływanie będzie wzrastało przede wszystkim wskutek wzrostu częstotliwości występowania gwałtownych zjawisk pogodowych

## B. CHARAKTERYSTYKA GMINY - władze gminy, mieszkańcy, jednostki organizacyjne

Gmina Sadlinki położona jest w południowo-wschodniej części województwa pomorskiego i wchodzi w skład powiatu kwidzyńskiego. Zajmuje powierzchnię 112,0 km<sup>2</sup> (13,44% powierzchni powiatu) i liczy 5894 mieszkańców.

Od północy sąsiaduje z gminą Kwidzyn i miastem Kwidzyn, od wschodu z gminą Gardeja, od południa z gminą Rogóźno. Zachodnią granicę gminy ustanawia rzeka Wisła, poprzez którą sąsiadami są gminy Gniew i Nowe.

Gminę tworzy 13 wsi i dzieli się ona wyraźnie na dwie części. Część położoną niżej, w dolinie Wisły, która ze względu na żyzne gleby ma charakter rolniczy i część położoną wyżej, zalesioną i obfitującą we wzgórza. Na terenie Gminy Sadlinki w 2020 r. funkcjonowało 647 gospodarstw rolnych.

### Sołectwa Gminy Sadlinki

SOŁECTWO	POWIERZCHNIA w ha	Ludność
Białki	786 ha	457
Bronisławowo	702 ha	334
Glina	708 ha	244
Grabowo	433 ha	131
Kaniczki	719 ha	283
Karpiny	521 ha	427
Nebrowo Małe	441 ha	253
Nebrowo Wielkie	423 ha	323
Okrągła Łąka	819 ha	384
Olszanica	961 ha	447
Rusinowo	532 ha	170
Sadlinki	3572 ha	2148
Wiśliny	602 ha	293

## **Edukacja**

**Placówki oświatowe** są jednostkami organizacyjnymi gminy działającymi w formie jednostek budżetowych, których zasady gospodarki finansowej regulują odrębne przepisy.

Do Szkoły Podstawowej w Sadlinkach, uczęszczało 356 uczniów, utworzono 17 oddziałów, liczba nauczycieli wynosiła 34, pracowników administracji i obsługi 8.

W Szkole Podstawowej w Nebrowie Wielkim zatrudnionych było razem 21 nauczycieli, pracowników administracji i obsługi 7, w tym. Liczba uczniów w klasach I-VIII wynosiła 140, utworzono 9 oddziałów.

Do dwóch oddziałów przedszkolnych utworzonych przy Szkole Podstawowej w Nebrowie Wielkim uczęszczało 52 dzieci. Natomiast do Przedszkola Publicznego w Sadlinkach uczęszczało 125 dzieci, w 5 oddziałach, zatrudnionych było 12 nauczycieli, pracowników obsługi 2. Opiekę nad 12 dziećmi w wieku do lat 3 sprawowało 2 opiekunów dziennych.

## **Pomoc Społeczna**

Gminny Ośrodek Pomocy Społecznej w Sadlinkach wykonuje zadania nakierowane na wsparcie i poprawę warunków życia mieszkańców Gminy Sadlinki. Ośrodek był również pośrednim bądź bezpośrednim realizatorem różnorodnych inicjatyw w zakresie rozwiązywania problemów społecznych oraz przyjętych gminnych programów m.in. Programu Wspierania Rodziny w Gminie Sadlinki na lata 2019-2021 i Gminnego Programu Przeciwdziałania Przemocy w Rodzinie oraz Ochrony Ofiar Przemocy w Rodzinie w Gminie Sadlinki na lata 2020-2022.

**B1. OBSZAR SPOŁECZNY (edukacja, pomoc społeczna, kultura, sport, bezpieczeństwo)  
charakterystyka i wskaźniki<sup>1</sup>**

**Oświata**

Gmina Sadlinki w roku 2020 otrzymała subwencję oświatową w kwocie 5 801 252 zł. Natomiast wydatki poniesione przez gminę wynosiły 7 487 704,53 zł. Utrzymanie Przedszkola Publicznego w Sadlinkach kosztowało Gminę 907 189,29 zł, jednocześnie na oddział przedszkolny przy Szkole Podstawowej w Nebrowie Wielkim zostało wydane 146 936,22 zł. Na wynagrodzenia nauczycieli i pracowników oświaty wydane zostało 6 226 485,61 zł. Do zadań związanych z oświatą Gmina dokłada 1 686 452,53 zł. Do zadań oświatowych Gminy Sadlinki w 2020 roku należała realizacja zadań własnych gminy, tj. prowadzenie przedszkola, szkół podstawowych z oddziałami przedszkolnymi, organizacja obsługi administracyjno-finansowej oraz zabezpieczenie bazy lokalowej i sprawności technicznej obiektów oświatowych.

Gmina Sadlinki – jako jednostka samorządu terytorialnego - w roku 2020 była organem prowadzącym dla 3 oświatowych jednostek budżetowych: 1 przedszkole publicznej 2 szkoły podstawowe, w tym 1 z oddziałami przedszkolnymi.

Placówki oświatowe są jednostkami organizacyjnymi gminy działającymi w formie jednostek budżetowych, których zasady gospodarki finansowej regulują odrębne przepisy.

Do Szkoły Podstawowej w Sadlinkach , uczęszczało 356 uczniów, utworzono 17 oddziałów, liczba nauczycieli wynosiła 34, pracowników administracji i obsługi 8.

W Szkole Podstawowej w Nebrowie Wielkim zatrudnionych było razem 21 nauczycieli, pracowników administracji i obsługi 7, w tym. Liczba uczniów w klasach I-VIII wynosiła 140, utworzono 9 oddziałów. Do dwóch oddziałów przedszkolnych utworzonych przy Szkole Podstawowej w Nebrowie Wielkim uczęszczało 52 dzieci.

Do Przedszkola Publicznego w Sadlinkach uczęszczało 125 dzieci, w 5 oddziałach, zatrudnionych było 12 nauczycieli, pracowników obsługi 2. Opiekę nad 12 dziećmi w wieku do lat 3 sprawowało 2 opiekunów dziennych.

Realizując obowiązki określone w art.39 ustawy Prawo oświatowe z dnia 14 grudnia 2016 r. (Dz.U. z 2020 r. poz. 910 z późn. zm.) dowożono lub refundowano rodzicom wydatki związane z dowożeniem do szkół uczniów niepełnosprawnych.

---

<sup>1</sup> Na podstawie *Raport o stanie gminy Sadlinki za rok 2020*.

W roku 2020 zakupiono bilet miesięczny dla 355 uczniów ze szkół i przedszkola z terenu Gminy Sadlinki w okresie funkcjonowania szkół i przedszkoli w trybie stacjonarnym.

Zapewniono dowożenie do szkoły 17 uczniom niepełnosprawnym (7 uczniów do Specjalnego Ośrodka Szkolno-Wychowawczego w Barcicach, 4 uczniów do placówek oświatowych w Kwidzynie oraz 3 uczniów do Ośrodka Rehabilitacyjno-Edukacyjno - Wychowawczego w Okrągłej Łące,) objętych kształceniem specjalnym, a 3 rodzicom uczniów niepełnosprawnych zwracano koszty dojazdu zawierając stosowne umowy.

W roku szkolnym 2019/2020 udzielono stypendia uczniom, którzy uzyskali średnią ocen 4,75 i powyżej lub zostali laureatami konkursu na szczeblu co najmniej wojewódzkim. Stypendium sportowe przyznano uczniom, którzy uzyskali wysokie wyniki we współzawodnictwie sportowym na szczeblu co najmniej wojewódzkim

Ogółem przyznano stypendia 95 uczniom, w łącznej kwocie 23 560 zł.

Realizacja pomocy materialnej o charakterze socjalnym w formie stypendiów i zasiłków szkolnych dla uczniów zamieszkałych na terenie Gminy Sadlinki skorzystało w okresie kwiecień – czerwiec 2020 r. – 30 uczniów natomiast w okresie wrzesień-grudzień 2020r. ze stypendiów skorzystało 24 uczniów, zasiłek szkolny otrzymało 5 uczniów. Ogółem w tym okresie przyznano stypendia i zasiłki szkolne na kwotę 20 341,07 zł.

## **Pomoc Społeczna**

Gminny Ośrodek Pomocy Społecznej w Sadlinkach wykonuje zadania nakierowane na wsparcie i poprawę warunków życia mieszkańców Gminy Sadlinki. Ośrodek był również pośrednim bądź bezpośrednim realizatorem różnorodnych inicjatyw w zakresie rozwiązywania problemów społecznych oraz przyjętych gminnych programów m.in. Programu Wspierania Rodziny w Gminie Sadlinki na lata 2019-2021 i Gminnego Programu Przeciwdziałania Przemocy w Rodzinie oraz Ochrony Ofiar Przemocy w Rodzinie w Gminie Sadlinki na lata 2020-2022.

Rzeczywista liczba rodzin, która otrzymała pomoc w ramach ustawy o pomocy społecznej (świadczenia finansowe i niefinansowe oraz praca socjalna) w 2020 r. wynosiła 138 (413 osób). 96 rodzin korzystało ze świadczeń pieniężnych w sposób długotrwały (306 osób). Kryterium dochodowe uprawniające do korzystania ze świadczeń pieniężnych z pomocy społecznej wynosi 701 zł dla osoby samotnie gospodarującej i 528 zł dla osoby w rodzinie.

Liczba osób korzystających ze świadczeń pieniężnych pomocy społecznej minimalnie zmniejszyła się. Prawdopodobnie wpływ miał na to wzrost wysokości minimalnego wynagrodzenia za pracę przy jednoczesnym braku wzrostu kryterium dochodowego.

W 2020 r. z prawa do świadczenia wychowawczego (500+) skorzystało 727 rodzin, którym wypłacono świadczenia dla 1255 dzieci z terenu Gminy Sadlinki na łączną kwotę 7.144.711 zł

Ze wsparcia w ramach programu „Dobry Start” (tzw. 300+) skorzystało 804 dzieci.

Jeżeli dochód na osobę w rodzinie nie przekraczał 150 % kryterium dochodowego określonego w art. 8 ust. 1 pkt 2 ustawy o pomocy społecznej tj. 792 zł na osobę w rodzinie, dzieci mogły korzystać z bezpłatnych posiłków. W 2020 roku z tej formy wsparcia skorzystało 109 dzieci zamieszkujących na terenie gminy Sadlinki. Posiłki były wydawane w placówkach oświatowych:

- Szkoła Podstawowa w Sadlinkach – dla 37 dzieci,
- Szkoła Podstawowa w Nebrowie Wielkim – dla 34 dzieci,
- Przedszkole Publiczne w Sadlinkach – dla 13 dzieci,
- Oddziały Przedszkolne w Szkole Podstawowej w Nebrowie Wielkim – dla 16 dzieci,
- placówki oświatowe funkcjonujące poza gminą Sadlinki – dla 9 dzieci (Szkoła Podstawowa w Gardei - 2 dzieci, Szkoła Podstawowa Nr 5 w Kwidzynie - 1 dziecko, Szkoła Podstawowa Nr 6 w Kwidzynie - 1 dziecko, Szkoła Podstawowa w Nowym Dworze Kwidzyńskim - 1 dziecko, Zespół Szkół Specjalnych w Barcicach - 2 dzieci, Niepubliczne Przedszkole "Smyk" w Kwidzynie - 1 dziecko, Niepubliczne Przedszkole "Kolorowe" w Kwidzynie - 1 dziecko).

Koszt realizacji tej formy pomocy wyniósł 41.187 zł, z tego:

- koszt własny gminy – 8.375 zł,
- dotacja w ramach programu wieloletniego „Posiłek w szkole i domu” – 32.812 zł.

W 2020 r. wypłacono 8.878 świadczeń w ramach ustawy o świadczeniach rodzinnych na łączną kwotę 2.291.002 zł. W okresie od 01.01.2020 r. do 31.12.2020 r. wypłacono 24 zasiłki dla opiekuna na kwotę 14.880 zł. Podstawowe kryterium dochodowe uprawniające do otrzymania świadczeń rodzinnych wynosi 674 zł w przeliczeniu na osobę w przypadku rodziny z dzieckiem niepełnosprawnym 764 zł na osobę. Z funduszu alimentacyjnego skorzystało 47 osób (30 rodzin). Świadczenie to przysługiwało, jeżeli dochód rodziny w przeliczeniu na osobę w rodzinie nie przekraczał kwoty 800 zł, (od X 2020 r. 900 zł). Wprowadzono również zasadę "złotówka za złotówkę" tj. w przypadku, gdy dochód rodziny w przeliczeniu na osobę w rodzinie przekracza kryterium dochodowe o kwotę nie wyższą niż kwota świadczenia z funduszu alimentacyjnego przysługującego danej osobie uprawnionej w okresie świadczeniowym, na który jest ustalane prawo do tego świadczenia, świadczenie z funduszu alimentacyjnego przysługuje w wysokości różnicy między kwotą świadczenia z funduszu alimentacyjnego przysługującego danej osobie uprawnionej a kwotą, o którą został przekroczony 14

dochód rodziny w przeliczeniu na osobę w rodzinie. Świadczenie jednak nie przysługuje jeśli kwota ustalona zgodnie z powyższym zapisem jest niższa niż 100 zł.

Formą pomocy dla osób, które nie są w stanie pokryć kosztów związanych z utrzymaniem mieszkania jest dodatek mieszkaniowy. Przysługuje on rodzinom posiadającym tytuł prawny do zajmowanego lokalu, jeżeli średni miesięczny dochód na członka gospodarstwa domowego w okresie 3 miesięcy poprzedzających datę złożenia wniosku o przyznanie dodatku mieszkaniowego nie przekraczał 175% kwoty najniższej emerytury brutto w gospodarstwie jednoosobowym lub 125% tej kwoty w gospodarstwie wieloosobowym. Rodziny ubiegające się o dodatek mieszkaniowy muszą spełniać kryterium normatywnej powierzchni mieszkania wynikającej z art. 5 ww. ustawy w zależności od liczby członków gospodarstwa domowego tj.: dla osoby samotnej 35 m<sup>2</sup>, dla 2 osób - 40 m<sup>2</sup>, dla 3 osób - 45 m<sup>2</sup>, dla 4 osób - 55 m<sup>2</sup>, dla rodziny 5 - osobowej 65 m<sup>2</sup>, 6 i więcej osobowej 70 m<sup>2</sup>. W roku 2020 wypłacono dodatki mieszkaniowe dla 1 rodziny na łączną kwotę 1.286 zł.

Gminny Ośrodek Pomocy Społecznej w Sadlinkach w roku 2020 przyjął 31 wniosków o wydanie Karty Dużej Rodziny. Wydanych/ przyznanych zostało 83 kart, w tym 35 również w wersji elektronicznej tj. 62 dla nowych osób i 21 kart dla członka rodziny wielodzietnej, który był wcześniej jej posiadaczem. Wg stanu na dzień 31.12.2020 r. na terenie gminy Sadlinki posiadaczami KDR było 1084 osoby (534 rodziców i 550 dzieci) – 293 rodziny.

Podobnie jak w latach ubiegłych tak też w roku 2020 Gminny Ośrodek Pomocy Społecznej w Sadlinkach realizował pomoc w postaci żywności w ramach Programu Operacyjnego Pomoc Żywnościowa 2014 – 2020 współfinansowanego z Europejskiego Funduszu Pomocy Najbardziej Potrzebującym. Pomoc w ramach POPŻ kierowana jest do tych osób i rodzin, których dochód nie przekracza 200% kryterium dochodowego uprawniającego do skorzystania z pomocy społecznej, tj. 1.402 zł dla osoby samotnie gospodarującej i 1.056 zł dla osoby w rodzinie. Wdrażanie POPŻ przebiegało w okresie od stycznia do maja 2020 r. Realizowany był podprogramu 2019. Ogólny tonaż wydanych w 2020 artykułów spożywczych r. wyniósł blisko 32 tony o wartości 147.025 zł. Programem było objętych 614 osób. Koszt realizacji wyniósł 3.121 zł.

Na terenie gminy Sadlinki od ponad 18 lat funkcjonuje ośrodek wsparcia – Środowiskowy Dom Samopomocy. W 2020 r. tutejszy ośrodek pomocy społecznej wydał 39 decyzji kierujących do ww. placówki, w tym 10 jednocześnie zobowiązujących do odpłatności. Ogółem w roku 2020 do Środowiskowego Domu Samopomocy w Okrągłej Łące skierowanych zostały 22 osoby w tym 9 z terenu miasta Kwidzyn i 13 z terenu gminy Sadlinki.

## **Kultura**

### Gminna Biblioteka Publiczna

Głównym celem prowadzenia biblioteki jest gromadzenie, opracowanie, selekcja oraz przechowywanie i udostępnianie zbiorów. Wszystkie zbiory biblioteczne zostały wprowadzone do katalogu elektronicznego SOWA, przez co czytelnicy mogą dokonywać rezerwacji książek przez internet. W bibliotece znajdują się komputery, z

których czytelnicy mogą korzystać bezpłatnie. W 2020 roku zarejestrowano 350 czytelników w różnym wieku i wypożyczono 3778 książek.

Księgozbiór ogółem wynosi 15.093 woluminów. W 2020 łącznie zakupiono 1250 książek na kwotę 30.300 zł. W tym ze środków własnych kupiono 640 książek za 15.150 zł. Natomiast z Programu Wieloletniego „Narodowy Program Rozwoju Czytelnictwa” kupiono 610 książek na kwotę 15.150 zł. Biblioteka prowadzi również działalność kulturalno-edukacyjną. Po zakończeniu rozbudowy biblioteki, zbiory zostały przeniesione do nowego, większego pomieszczenia. Do biblioteki zakupione zostało nowe wyposażenie np. regały, lady biblioteczne, meble do pomieszczenia socjalnego, fotele.

Rozbudowa Gminnej Biblioteki Publicznej przy Szkole Podstawowej w Sadlinkach, którą w wyniku przetargu nieograniczonego wykonała Spółdzielnia Produkcyjno - Usługowa “RODŁO” z Kwidzyna, a koszt inwestycji wyniósł 912.674,51 zł. Po rozbudowie biblioteka ma łączną powierzchnię 302,34 m<sup>2</sup>, z czego pomieszczenie biblioteczne – 292,40 m<sup>2</sup>, i pomieszczenie socjalne – 9,94 m<sup>2</sup>, dzięki czemu Gminna Biblioteka Publiczna w Sadlinkach zyskała dodatkową przestrzeń, na której stanęły dodatkowe regały na książki, powstały dodatkowe miejsca do czytania, stanowiska komputerowe, a także przestrzeń na spotkania kulturalne.

## **B2. OBSZAR GOSPODARCZY i FINANSOWY. INFRASTRUKTURA- charakterystyka i wskaźniki**

### **Budżet**

W 2020 roku wykonano:

- dochody w wysokości 35.123.959,44 zł.
- przychody w wysokości 4.137.498,00 zł.
- wydatki w wysokości 28.940.112,66 zł.
- rozchody w wysokości 1,000.000,00 zł. w tym: wykup papierów wartościowych (obligacji) w kwocie 900.000,00 zł, spłata pożyczki do WFOŚ i GW w kwocie 100.000,00 zł.

Na dzień 31.12.2020 r. Gmina posiada zaległości w wysokości 1.456.487,00 zł. Należności te powstały z tytułu:

- wypłat zaliczek i funduszu alimentacyjnego 1.110.002,43 zł,
- zaległości w płatnościach podatków i opłatach oraz pozostałych dochodów gminy na kwotę 346.484,57 zł.
- Pomoc Publiczna: Trzykrotnie dofinansowano pracodawcom koszty kształcenia młodocianego pracownikana łączną kwotę 24.243,58 zł.



Na rok 2022 ustala się dochody budżetu gminy w łącznej wysokości 28.428.225 zł, w tym:

1) dochody bieżące 26.268.225,- zł,

2) dochody majątkowe 2.160.000,- zł, w tym: dotacje i środki na finansowanie wydatków na realizację zadań finansowanych z udziałem środków.

Ustala się wydatki budżetu gminy w łącznej wysokości 30.130.225 zł, w tym:

1) wydatki bieżące 23.347.714,56 zł,

2) wydatki majątkowe 6.782.510,44zł,

Ustala się wydatki na zadania inwestycyjne roczne w wysokości 6.782.510,44zł, w tym: 6.500.000,- zł. to wydatki na programy finansowane z udziałem środków unijnych.

W budżecie tworzy się rezerwy: 1. ogólną w wysokości 300.000,- zł, 2. celową na zarządzanie kryzysowe w wysokości 71.600,- zł,

Działania i planowanie budżetowe opisuje UCHWAŁA NR XXVII/211/2021 RADY GMINY SADLINKI z dnia 29 listopada 2021 r. w sprawie zmiany uchwały w sprawie przyjęcia wieloletniej prognozy finansowej Gminy Sadlinki.

<file:///C:/Users/wsaibu067/Downloads/Uchwa%C5%82a.WPF.2021-11-29.pdf>

#### Wykaz przedsięwzięć do WPF gminy Sadlinki

Lp.	Nazwa i cel	Jednostka odpowiedzialna lub koordynująca	Okres realizacji		Łączne nakłady finansowe	Limit 2021	Limit 2022	Limit 2023	Limit 2024	Limit 2025
			Od	Do						
1	Wydatki na przedsięwzięcia-ogółem (1.1+1.2+1.3)				15 989 304,79	2 285 539,48	8 100 524,95	4 404 122,80	0,00	0,00
1.a	- wydatki bieżące				4 615 173,79	1 885 039,48	1 126 693,95	404 122,80	0,00	0,00
1.b	- wydatki majątkowe				11 374 131,00	400 500,00	6 973 831,00	4 000 000,00	0,00	0,00
1.1	Wydatki na programy, projekty lub zadania związane z programami realizowanymi z udziałem środków, o których mowa w art.5 ust.1 pkt 2 i 3 ustawy z dnia 27 sierpnia 2009.r. o finansach publicznych (Dz.U.Nr 157, poz. 1240,z późn.zm.), z tego:				4 615 173,79	1 885 039,48	1 126 693,95	404 122,80	0,00	0,00
1.1.1	- wydatki bieżące				4 615 173,79	1 885 039,48	1 126 693,95	404 122,80	0,00	0,00
1.1.1.1	Kolejny krok przeciwdziałania wykluczeniu społecznemu w Gminie Sadlinki - Przeciwdziałanie wykluczeniu społecznemu	Urząd Gminy Sadlinki	2021	2023	2 923 464,53	1 392 647,78	1 126 693,95	404 122,80	0,00	0,00
1.1.1.2	Supermoc Przedszkolaków - utworzenie nowych miejsc wychowania przedszkolnego i podniesienie jakości edukacji przedszkolnej na terenie Gminy Sadlinki -	GMINA SADLINKI	2018	2021	1 691 709,26	492 391,70	0,00	0,00	0,00	0,00
1.1.2	- wydatki majątkowe				0,00	0,00	0,00	0,00	0,00	0,00
1.2	Wydatki na programy, projekty lub zadania związane z umowami partnerstwa publiczno-prywatnego, z tego:				0,00	0,00	0,00	0,00	0,00	0,00
1.2.1	- wydatki bieżące				0,00	0,00	0,00	0,00	0,00	0,00
1.2.2	- wydatki majątkowe				0,00	0,00	0,00	0,00	0,00	0,00
1.3	Wydatki na programy, projekty lub zadania pozostałe (inne niż wymienione w pkt 1.1 i 1.2),z tego				11 374 131,00	400 500,00	6 973 831,00	4 000 000,00	0,00	0,00
1.3.1	- wydatki bieżące				0,00	0,00	0,00	0,00	0,00	0,00
1.3.2	- wydatki majątkowe				11 374 131,00	400 500,00	6 973 831,00	4 000 000,00	0,00	0,00
1.3.2.1	Rozbudowa sieci wodno-kanalizacyjnych w Gminie Sadlinki - Podłączenie nowych mieszkańców	Urząd Gminy Sadlinki	2021	2023	6 293 441,00	315 500,00	3 977 941,00	2 000 000,00	0,00	0,00
1.3.2.2	Budowa gminnego przedszkola z grupą żłobkową w Sadlinkach - Zwiększenie liczby	Urząd Gminy Sadlinki	2021	2023	5 080 690,00	85 000,00	2 995 690,00	2 000 000,00	0,00	0,00

## Gospodarka komunalna

Stan wyjściowy mienia komunalnego Gminy Sadlinki według danych na dzień 31 grudnia 2020 roku wynosi 2 788 990 m<sup>2</sup>. Podział mienia komunalnego na zasadnicze grupy przedstawia się następująco:

- grunty orne – 364 563 m<sup>2</sup>, 2. sady – 21 788 m<sup>2</sup>,
- łąki trwałe – 73 432 m<sup>2</sup>,
- pastwiska trwałe – 41 199 m<sup>2</sup>;
- grunty orne zabudowane – 10 895 m<sup>2</sup>,
- grunty pod rowami – 164 757 m<sup>2</sup>, 7. lasy – 51 097 m<sup>2</sup>,
- grunty zadrzewione i zakrzewione – 6 698 m<sup>2</sup>,
- tereny mieszkaniowe – 24 086 m<sup>2</sup>,
- tereny przemysłowe – 2 086 m<sup>2</sup>,
- inne tereny zabudowane – 58 686 m<sup>2</sup>,
- zurbanizowane tereny niezabudowane – 14 899 m<sup>2</sup>,
- tereny rekreacyjno – wypoczynkowe – 3 100 m<sup>2</sup>,
- użytki kopalne – 40 m<sup>2</sup>, 15. drogi – 1 859 713 m<sup>2</sup>,
- tereny różne – 4 330 m<sup>2</sup>,
- tereny kolejowe – 28 131 m<sup>2</sup>,
- nieużytki – 59 500 m<sup>2</sup>.

Gmina Sadlinki sprzedała 14 nieruchomości gruntowych o łącznej powierzchni 10 522 m<sup>2</sup>, 1 działkę kupiła o powierzchni oraz dokonała zamiany dwóch działek w miejscowości Białka działka przyjęta o powierzchni: 9300 m<sup>2</sup> i działka zamieniana 20 100 m<sup>2</sup>. Gmina przyjęła nieruchomości w formie darowizny- drogi: w miejscowości Sadlinki 7 działek o powierzchni łącznej 29 994 m<sup>2</sup> i w miejscowości Olszanica 1 działkę o powierzchni 13 060 m<sup>2</sup>. Gmina posiada 75 budynków w zasobach mienia komunalnego. W skład tej grupy wchodzi m.in. szkoły, świetlice wiejskie, remizy strażackie, „stara” przychodnia i budynki mieszkalne

## Gospodarka mieszkaniowa

Gmina gospodaruje 16 lokalami mieszkalnymi, z czego 15 to lokale komunalne i jeden lokal socjalny. Na dzień 31.12.2020 roku było wynajęte 14 lokali mieszkalnych na podstawie umowy najmu. Zawarto jedną umowę najmu socjalnego lokalu.

## Zagospodarowanie przestrzenne

Na terenie gminy Sadlinki obowiązują:

- Studium uwarunkowań i kierunków zagospodarowania przestrzennego Gminy Sadlinki przyjęte Uchwałą Nr XXXVI/226/02 Rady Gminy Sadlinki z dnia 8 października 2002 r. zmienione Zarządzeniem Zastępczym Wojewody Pomorskiego z dnia 30 października 2019 r. w sprawie wprowadzenia udokumentowanych złóż kopalin do studium i kierunków zagospodarowania przestrzennego gminy Sadlinki.
- Miejscowy plan zagospodarowania przestrzennego dla terenu przeznaczony pod zabudowę jednorodzinna w Sadlinkach przyjęty Uchwałą nr XXVIII/186/2001 Rady Gminy Sadlinki z dnia 26 października 2011 r. – powierzchnia 3,21 ha.
- Miejscowy plan zagospodarowania przestrzennego „Kwidzyńska dz.76/14” w Sadlinkach przyjęty Uchwałą nr XVIII/149/2008 Rady Gminy Sadlinki z dnia 20 października 2008 r.

– powierzchnia 1,46 ha.

Powierzchnię gminy szacuje się na około 112,2 km<sup>2</sup>. Z tego wynika, iż obszary na których obowiązują miejscowe plany zagospodarowania przestrzennego stanowią około 0,042% powierzchni gminy. Dla nieruchomości nieobjętych miejscowym planem zagospodarowania przestrzennego wydano w 2020 roku 111 decyzji o warunkach zabudowy i zagospodarowania terenu oraz 28 decyzji o ustaleniu lokalizacji inwestycji celu publicznego. Do użytkowania oddano 25 budynków mieszkalnych.

### **Wodociągi i kanalizacja:**

Na terenie gminy Sadlinki występują 3 stacje uzdatniania wody wraz z siecią wodociągową oraz 1 mechaniczno-biologiczna oczyszczalnia ścieków w Sadlinkach z układem sieci kanalizacyjnej sanitarnej i przepompowni ścieków. Stacja uzdatniania wody w Sadlinkach zaopatruje w wodę miejscowości Sadlinki, Olszanica Białki, Karpiny i Okrągłą Łąkę.

Stacja uzdatniania wody w Wiślinach zaopatruje w wodę miejscowości Kaniczki, Grabowo, Nebrowo Wielkie i Wiśliny. Stacja uzdatniania wody w Glinie zaopatruje w wodę miejscowości: Glina Nebrowo Małe, Rusinowo i Bronisławowo. Do istniejącej oczyszczalni ścieków odprowadzane są ścieki komunalne z miejscowości Sadlinki.

Obsługą obiektów, wraz ze zbiorowym zaopatrzeniem w wodę i odbiorem ścieków na terenie naszej gminy zajmuje się Pan Tadeusz Kawka prowadzącym działalność gospodarczą pn. Zakład Usług Wielobranżowych Tadeusz Kawka z siedzibą w Sadlinkach.

W 2020 roku gmina Sadlinki przygotowała projekty budowlane rozbudowy sieci wodociągowej i kanalizacyjnej przy ul. Kwidzyńskiej i Spółdzielczej w Sadlinkach.

Stanowiło to podstawę do dalszych działań w 2021 r. w zakresie rozwoju gospodarki wodno – ściekowej na terenie Gminy Sadlinki.

W 2020 r. zawarto umowę i rozpoczęto proces związany z zaprojektowaniem i rozbudową oczyszczalni ścieków w Sadlinkach. Umożliwi to dalszą rozbudowę kanalizacji sanitarnej o kolejne miejscowości.

Gmina Sadlinki realizuje program budowy i finansowania przydomowych oczyszczalni ścieków oraz szczelnych zbiorników bezodpływowych na terenie Gminy Sadlinki.

Mieszkańcy zameldowani na terenie Gminy Sadlinki. Mogą ubiegać się o dofinansowanie na zakup i montaż urządzenia – przydomowej oczyszczalni ścieków działających na zasadzie złoża biologicznego, osadu czynnego lub drenażu rozsączającego, a także szczelnego zbiornika bezodpływowego. Wartość dofinansowania dla pojedynczej inwestycji wynosi:

- a)** dla budowy oczyszczalni działającej na zasadzie osadu czynnego lub złoża biologicznego: do 50% wartości inwestycji jednak nie więcej niż 5.000,-zł. dla każdego beneficjenta,
- b)** dla budowy oczyszczalni działającej na zasadzie drenażu rozsączającego: do 50% wartości inwestycji jednak nie więcej niż 3.000,-zł. dla każdego beneficjenta,
- c)** dla budowy szczelnego zbiornika bezodpływowego, do 50% wartości inwestycji jednak nie więcej niż 2.000,-zł. dla każdego beneficjenta.

W 2020 r. Gmina Sadlinki dofinansowała 10 budowli, w tym 8 oczyszczalni ścieków typu drenażowego i 2 oczyszczalnie działające na zasadzie osadu czynnego lub złoża biologicznego. Łączny koszt dotacji wyniósł: 34.000,00 zł.

**Drogi:**

Wykaz dróg publicznych na terenie gminy Sadlinki

Wykaz dróg gminnych na terenie Gminy Sadlinki				
Lp.	Nr drogi	Nazwa drogi	Długość m	Nawierzchnia
1.	249001G	Grabowo I	800	Płyty betonowe
2.	249002G	Grabowo II	2300	Płyty betonowe
3.	249003G	Kaniczki I	1050	Płyty betonowe
4.	249004G	Kaniczki II	2000	Płyty betonowe
5.	249005G	Kaniczki - Olszanica	3800	Płyty betonowe
6.	249006G	Wiśliny	2600	Gruntowa
7.	249007G	Nebrowo Małe -Wiśliny	900 1950	Asfaltowa gruntowa
8.	249008G	Nebrowo Wielkie	500	Gruntowa
9.	249009G	Glina	1350	Płyty betonowe
10.	249010G	Olszanica	500	Płyty betonowe
11.	249011 G	Olszanica - Białki	1254 2596	Asfaltowa Gruntowa – 800m
12.	249012G	Sadlinki – Olszanica	1900	Płyty betonowe
13.	249013G	Sadlinki - Białki	4500	Gruntowa
14.	249014G	Białki	615 300 1500	Asfaltowa Brukowcowa Gruntowa
15.	249015G	Sadlinki - Szkolna I	270	Asfaltowa
16.	249016G	Sadlinki - Szkolna II	320	Asfaltowa
17.	249017G	Sadlinki - Tartaczna	600	Asfaltowa
18.	249018G	Sadlinki – Robotnicza	400	Asfaltowa
19.	249019G	Sadlinki - Brzozowa	1200	Asfaltowa
20.	249020G	Karpiny	1400	Gruntowa
21.	249021G	Sadlinki - Karpiny	2225	Asfaltowa
22.	249022G	Karpiny - Bronisławowo	2900	Płyty betonowe
23.	249023G	Okragła Łąka I	1500	Płyty betonowe
24.	249024G	Okragła Łąka II	845 455	Płyty betonowe
25.	249025G	Okragła Łąka III	2600	Gruntowa
26.	249026G	Sadlinki ul. Lipowa	760	Asfaltowa
27.	249027G	Sadlinki ul. Piaski	710	Asfaltowa
28.	249028G	Olszanica dz. nr 379/2	1394	Gruntowa
29.	24029G	Karpiny - I	450	Asfaltowa
30.	24030G	Rusinowo - I	835	Asfaltowa
31.	W trakcie nadania	Sadlinki ul. Strumykowa	350	Asflatowa
32.	W trakcie nadania	Sadlinki – Dziwno	3765	Brukowcowa, gruntowa

Wykaz dróg wojewódzkich na terenie Gminy Sadlinki				
Lp.	Nr drogi	Nazwa drogi	Długość km	Nawierzchnia
1	532	Kwidzyn Sadlinki Gardeja	12,807	Asfaltowa
2	611	Sadlinki – Bronisławowo	6,323	Asfaltowa
3	612	Bronisławowo – Okrągła	6,073	Asfaltowa

Wykaz dróg powiatowych na terenie Gminy Sadlinki				
Lp.	Nr drogi	Nazwa drogi	Długość km	Nawierzchnia
1	3209G	Grabowo - Rusinowo	14,972	Asfaltowa
2.	3226G	DP3240G – Olszanica	3,119	Asfaltowa
3.	3227G	Nebrowo Małe - Rusinowo	5,261	Asfaltowa
4	3236G	Bronisławowo- Nebrowo	4,483	Asfaltowa
5	3238G	DW612 – Rusinowo	2,544	Asfaltowa
6	3240G	Grabówko – Białki	4,574	Asfaltowa

Łączna wartość wydatków na przebudowę i utrzymanie dróg w 2020 r. wyniosła 1.429.501,19 zł. Były to wydatki inwestycyjne związane z przebudową nawierzchni dróg gminnych, zakup kruszywa i kamienia na bieżące utrzymanie nawierzchni jezdni, bieżące naprawy, utrzymanie czystości i pielęgnacja zieleni przydrożnej, a także zimowe utrzymanie dróg i chodników na terenie naszej gminy. Na tę kwotę składa się również dofinansowanie remontu drogi powiatowej 3209G Grabówko- Nebrowo Wielkie na odcinku w Nebrowie Wielkim.

## INWESTYCJE:

Rok 2020			
Nazwa inwestycji	Tryb zamówienia	Kwota	Okres trwania
Przebudowa drogi gminnej w miejscowości Rusinowo	Przetarg nieograniczony	443.268,02	27.11.2019r. 31.05.2020r.
Przebudowa drogi gminnej ul. Strumykowej w Sadlinkach	Przetarg nieograniczony	258 914,29 PLN	29.07.2020 r. 27.09.2020 r.
Wykonanie utwardzenia przy świetlicy w miejscowości Nebrowo Małe	Przetarg nieograniczony	91.974,78 PLN	02.11.2020 r. 12.12.2020 r.
Przebudowę nawierzchni drogi w Karpinach o długości 155 m i szerokości 3,0m.	Przetarg nieograniczony	54.320,42 PLN	29.10.2020 r.
Przebudowę nawierzchni drogi w Bronisławowie o długości 105 i szerokości 3,0m.		39.980,20 PLN	29.11.2020 r.
Przebudowa drogi powiatowej 3209G- odcinek Nebrowo Wielkie	Wartość inwestycji	2.216.829,94 PLN	19.11.2020 r.
	Udział finansowy Gminy Sadlinki	221.682,99 PLN	kwiecień 2021 r.

## GOSPODARKA ODPADAMI:

System gospodarowania odpadami objęto do 31.12.2020 r. ogółem 1422 gospodarstw domowych tj. nieruchomości zamieszkałych.

Mieszkańcy gminy osobiście deklarują liczbę osób zamieszkujących daną nieruchomość i sposób gospodarowania odpadami. Według danych z deklaracji systemem gospodarowania odpadami komunalnymi objęto 4 747 osób. Pobierana opłata przeznaczona jest na pokrycie kosztów funkcjonowania systemu gospodarowania odpadami komunalnymi.

W 2020 r. od mieszkańców z terenu gminy Sadlinki odebrano 1.294,16 Mg odpadów komunalnych, w tym następujące odpady:

- szkło – 135,22 Mg
- tworzywa sztuczne – 157,30 Mg
- opakowania z papieru i tektury – 13,56 Mg
- zmieszane (niesegregowane) odpady komunalne – 624,30 Mg
- popiół- 167,20 Mg
- odpady biodegradowalne - 66,22 Mg
- PSZOK:
  - zmieszane odpady budowlane (17 09 04) - 23,1 Mg,
  - odpady wielkogabarytowe (20 03 07) - 26,14 Mg,
  - odpady ulegające biodegradacji (20 02 01) - 7,58Mg,
  - opakowania ze szkła (15 01 07) - 4,52 Mg,
  - zużyte opony (16 01 03) - 22,65 Mg,
  - zużyte urządzenia elektryczne i elektroniczne (20 01 36) - 2,52 Mg,
  - gruz ceglany (17 01 02) - 6,98 Mg,
  - odpady z betonu oraz gruz betonowy z rozbiórek i remontów (17 01 01)- 29,72 Mg,
  - leki inne niż wymienione 20 01 31 (20 01 32) - 0,03 Mg.

## REALIZACJA PLANÓW I PROGRAMÓW- przykład

Plan zrównoważonego rozwoju publicznego transportu zbiorowego:

Wyżej wymieniony plan dla Gminy Sadlinki jest dokumentem obowiązującym do roku 2026. W roku poprzednim nie było konieczności korzystania z dokumentu gdyż regulacje dotyczące transportu zbiorowego są w trakcie zmian. Prawdopodobnie od stycznia 2022 roku ruszy cały transport na nowych zasadach. Gmina Sadlinki prawdopodobnie wybierze operatora na zasadzie przetargu



**DIAGNOZA SPOŁECZNO-EKONOMICZNA -  
BILANS OTWARCIA. GŁÓWNE WSKAŹNIKI**



DIAGNOZA SPOŁECZNO-EKONOMICZNA - BILANS OTWARCIA.

DANE STATYSTYCZNE

**Uwaga:** dane podkreślone na kolor to dane ważne z punktu widzenia działań strategicznych gminy

	Jedn. miary	2018	2019	2020
<b>PODZIAŁ TERYTORIALNY (STAN W DNIU 31 XII)</b>				
Miejscowości podstawowe ogółem	-	14 B	14 B	14 B
Sołectwa	-	13 B	13 B	13 B
Powierzchnia*	ha	11225 B	11225 B	11225 B
<b>LUDNOŚĆ (STAN W DNIU 31 XII) *</b>				
<b>Ludność faktycznie zamieszkała</b>				
ogółem	osoba	5974 B	5984 B	6002 B
kobiety	osoba	2989 B	2980 B	3003 B
mężczyźni	osoba	2985 B	3004 B	2999 B
<b>Ludność według grup wieku:</b>				
0-4 lat	osoba	<b>325 B</b>	<b>323 B</b>	<b>316 B</b>
5-9 lat	osoba	<b>360 B</b>	<b>342 B</b>	<b>331 B</b>
10-14 lat	osoba	399 B	418 B	431 B
15-19 lat	osoba	330 B	334 B	335 B
20-24 lat	osoba	464 B	424 B	418 B
25-29 lat	osoba	512 B	519 B	507 B
30-34 lat	osoba	489 B	471 B	463 B
35-39 lat	osoba	485 B	505 B	507 B
40-44 lat	osoba	464 B	498 B	503 B
45-49 lat	osoba	398 B	387 B	406 B
50-54 lat	osoba	349 B	350 B	348 B
55-59 lat	osoba	369 B	362 B	358 B
60-64 lat	osoba	370 B	365 B	371 B
65-69 lat	osoba	319 B	322 B	323 B
70 lat i więcej	osoba	<b>341 B</b>	<b>364 B</b>	<b>385 B</b>
Ludność na 1 km2 (gęstość zaludnienia)	osoba	53 B	53 B	53 B
<b>Ludność w wieku:</b>				
przedprodukcyjnym	osoba	1273 B	1272 B	1289 B
produkcyjnym	osoba	3859 B	3849 B	3831 B
poprodukcyjnym	osoba	<b>842 B</b>	<b>863 B</b>	<b>882 B</b>
<b>W % ogółem ludność w wieku:</b>				
przedprodukcyjnym	%	21,3 B	21,3 B	21,5 B
produkcyjnym	%	64,6 B	64,3 B	63,8 B



poprodukcyjnym	%	14,1 B	14,4 B	14,7 B			
<b>Wskaźniki obciążenia demograficznego</b>		<b>2018</b>	<b>2019</b>	<b>2020</b>			
ludność w wieku nieprodukcyjnym na 100 osób w wieku produkcyjnym	osoba	54,8 B	55,5 B	56,7 B			
ludność w wieku poprodukcyjnym na 100 osób w wieku przedprodukcyjnym	osoba	66,1 B	67,8 B	68,4 B			
ludność w wieku poprodukcyjnym na 100 osób w wieku produkcyjnym	osoba	<b>21,8 B</b>	<b>22,4 B</b>	<b>23,0 B</b>			
Kobiety na 100 mężczyzn	osoba	100 B	99 B	100 B			
<b>Na 1000 ludności:</b>							
zgony	-	8,71 B	10,55 B	9,33 B			
przyrost naturalny	-	<b>1,17 B</b>	<b>-0,84 B</b>	<b>-0,67 B</b>			
urodzenia żywe	-	9,88 B	9,72 B	8,66 B			
małżeństwa zawarte w ciągu roku	-	6,0 B	4,5 B	3,7 B			
<b>Saldo migracji na pobyt stały</b>							
saldo migracji gminnych wewnętrznych	osoba	0 A	-14 B	27 B			
saldo migracji zagranicznych	osoba	5 B	8 B	7 B			
<b>RYNEK PRACY (STAN W DNIU 31 XII)</b>							
<b>Pracujący*</b>							
ogółem	osoba	258 B	241 B	216 B			
mężczyźni	osoba	111 B	105 B	90 B			
kobiety	osoba	147 B	136 B	126 B			
<b>Bezrobotni zarejestrowani</b>							
ogółem	osoba	<b>112 B</b>	<b>122 B</b>	<b>161 B</b>			
mężczyźni	osoba	32 B	36 B	51 B			
kobiety	osoba	80 B	86 B	110 B			
<b>Udział bezrobotnych zarejestrowanych w liczbie ludności w wieku produkcyjnym</b>							
ogółem	%	2,9 B	3,2 B	4,2 B			
kobiety	%	4,4 B	4,8 B	6,1 B			
mężczyźni	%	1,6 B	1,8 B	2,5 B			
<b>ZASOBY MIESZKANIOWE</b>							
Mieszkania*	-	1473 B	1488 B	1503 B			
<b>Przeciętna powierzchnia użytkowa</b>							
1 mieszkania	m2	92,8 B	93,3 B	93,7 B			
na 1 osobę	m2	22,9 B	23,2 B	23,5 B			
<b>Mieszkania wyposażone w urządzenia techniczno-sanitarne:</b>							
wodociąg	-	1428 B	1443 B	: N			
ustęp splukiwany	-	1371 B	1386 B	: N			
łazienka	-	1323 B	1338 B	: N			
centralne ogrzewanie	-	1241 B	1256 B	: N			
<b>PRZEMYSŁ I BUDOWNICTWO</b>							
	-	<b>2018</b>	-	<b>2019</b>	-	<b>2020</b>	-



GOSPODARKA KOMUNALNA							
Korzystający z instalacji w % ogółu ludności							
z wodociągu	%	81,1	B	81,1	B	81,1	B
z kanalizacji	%	27,5	B	28,3	B	28,3	B
Zużycie wody, energii elektrycznej i gazu z sieci w gospodarstwach domowych							
zużycie wody z wodociągów w gospodarstwach domowych na 1 mieszkańca	m3	32,4	B	30,6	B	31,5	B
EDUKACJA I WYCHOWANIE							
Placówki wychowania przedszkolnego							
przedszkola bez specjalnych	ob.	1	B	1	B	:	N
oddziały przedszkolne przy szkołach podstawowych	ob.	1	B	1	B	:	N
Dzieci w placówkach wychowania przedszkolnego							
przedszkola bez specjalnych	osoba	129	B	129	B	:	N
oddziały przedszkolne przy szkołach podstawowych	osoba	44	B	51	B	:	N
Miejsca w placówkach wychowania przedszkolnego							
przedszkola bez specjalnych	msc.	129	B	-	-	-	-
Szkoły podstawowe							
szkoły podstawowe ogółem	ob.	2	B	2	B	:	N
szkoły podstawowe dla dzieci i młodzieży bez specjalnych	ob.	2	B	2	B	:	N
szkoły podstawowe ogółem - uczniowie	osoba	522	B	524	B	:	N
szkoły podstawowe dla dzieci i młodzieży bez specjalnych - uczniowie	osoba	522	B	524	B	:	N
Szkoły gimnazjalne							
gimnazja ogółem - uczniowie	osoba	58	B	-	-	-	-
gimnazja dla dzieci i młodzieży bez specjalnych - uczniowie	osoba	58	B	-	-	-	-
Współczynnik skolaryzacji brutto							
szkoły podstawowe	%	81,56	B	82,26	B	:	N
szkoły gimnazjalne	%	84,06	B	-	-	-	-
KULTURA FIZYCZNA, SPORT I REKREACJA							
OCHRONA ZDROWIA I OPIEKA SPOŁECZNA (STAN W DNIU 31 XII)							
Przychodnie							
ogółem	ob.	1	B	1	B	1	B
Praktyki lekarskie							
na wsi	--	1	B	1	B	1	B
Podstawowa opieka zdrowotna - porady	-	17950	B	18102	B	15208	B
Apteki ogólnodostępne	ob.	1	B	1	B	1	B
Liczba ludności na 1 aptekę ogólnodostępną	osoba	5974	B	5984	B	6002	B
Placówki stacjonarnej pomocy społecznej							
placówki (z filiami)	ob.	0	A	0	A	1	B



miejsca (łącznie z filiami)	msc.	0 A	0 A	4 B
mieszkańcy (łącznie z filiami)	osoba	0 A	0 A	3 B
<b>TURYSTYKA</b>		<b>2018</b>	<b>2019</b>	<b>2020</b>
<b>KULTURA I SZTUKA</b>				
Placówki biblioteczne				
biblioteki i filie ogółem	ob.	1 B	1 B	1 B
czytelnicy w ciągu roku	osoba	412 B	455 B	328 B
czytelnicy bibliotek publicznych na 1000 ludności	osoba	69 B	76 B	55 B
księgozbiór	wol.	13731 B	13867 B	15093 B
wypożyczenia księgozbioru na 1 czytelnika	wol.	13,3 B	12,5 B	11,5 B
<b>GOSPODARKA</b>				
Podmioty gospodarki narodowej wpisane do rejestru REGON (stan w dniu 31 XII)				
ogółem	-	333 B	358 B	386 B
sektor publiczny	-	7 B	7 B	7 B
sektor prywatny	-	<b>324 B</b>	<b>349 B</b>	<b>376 B</b>
Jednostki wpisane do rejestru REGON wg sekcji PKD 2007				
Sekcja A - Rolnictwo, leśnictwo, łowiectwo i rybactwo	-	10 B	10 B	9 B
Sekcja B - Górnictwo i wydobywanie	-	0 A	1 B	1 B
Sekcja C - Przetwórstwo przemysłowe	-	39 B	40 B	44 B
Sekcja E - Dostawa wody; gospodarowanie ściekami i odpadami oraz działalność związana z rekultywacją	-	1 B	1 B	1 B
Sekcja F - Budownictwo	-	55 B	67 B	72 B
Sekcja G - Handel hurtowy i detaliczny; naprawa pojazdów samochodowych, włączając motocykle	-	61 B	61 B	65 B
Sekcja H - Transport i gospodarka magazynowa	-	37 B	41 B	47 B
Sekcja I - Działalność związana z zakwaterowaniem i usługami gastronomicznymi	-	6 B	8 B	9 B
Sekcja J - Informacja i komunikacja	-	4 B	5 B	6 B
Sekcja K - Działalność finansowa i ubezpieczeniowa	-	9 B	10 B	11 B
Sekcja L - Działalność związana z obsługą rynku nieruchomości	-	5 B	4 B	4 B
Sekcja M - Działalność profesjonalna, naukowa i techniczna	-	17 B	17 B	17 B
Sekcja N - Działalność w zakresie usług administrowania i działalność wspierająca	-	14 B	16 B	18 B
Sekcja O - Administracja publiczna i obrona narodowa; obowiązkowe zabezpieczenia społeczne	-	7 B	7 B	7 B
Sekcja P - Edukacja	-	11 B	13 B	13 B
Sekcja Q - Opieka zdrowotna i pomoc społeczna	-	18 B	19 B	22 B



Sekcja R - Działalność związana z kulturą, rozrywką i rekreacją	-	4 B	4 B	5 B
Sekcja S i T - Pozostała działalność usługowa oraz Gospodarstwa domowe zatrudniające pracowników; gospodarstwa domowe produkujące wyroby i świadczące usługi na własne potrzeby	-	35 B	34 B	35 B
<b>OCHRONA ŚRODOWISKA</b>		<b>2018</b>	<b>2019</b>	<b>2020</b>
Obszary chronionego krajobrazu	ha	4277,00 B	4277,00 B	4277,00 B
Pomniki przyrody	szt.	9 B	9 B	9 B
Komunalne i przemysłowe oczyszczalnie ścieków	szt.	1 B	1 B	1 B
Ludność obsługiwana przez oczyszczalnie ścieków miejskie i wiejskie	osoba	1980 B	1990 B	2010 B
<b>Zużycie wody na potrzeby gospodarki narodowej i ludności</b>				
ogółem	dam3	217,1 B	195,2 B	201,2 B
rolnictwo i leśnictwo	dam3	11 B	0 A	0 A
eksploatacja sieci wodociągowej	dam3	206,1 B	195,2 B	201,2 B
gospodarstwa domowe	dam3	193,3 B	182,4 B	189,0 B
<b>DOCHODY I WYDATKI BUDŻETÓW JEDNOSTEK SAMORZĄDU TERYTORIALNEGO*</b>				
<b>Dochody budżetu gminy</b>				
dochody ogółem	zł	26775985,82 B	30160814,31 B	35123959,44 B
dochody własne	zł	6315832,54 B	7520910,55 B	10548813,62 B
dotacje ogółem (celowe + dotacje paragrafy 200, 620)	zł	10484742,28 B	11846155,76 B	13615758,82 B
subwencje ogólne	zł	9975411,00 B	10793748,00 B	10959387,00 B
subwencje na zadania oświatowe	zł	5346449,00 B	5807327,00 B	5801252,00 B
środki z Unii Europejskiej na finansowanie programów i projektów unijnych	zł	21105,00 B	0,00 A	475698,81 B
dochody ogółem na 1 mieszkańca	zł	4485,09 B	5052,91 B	5851,07 B
dochody własne na 1 mieszkańca	zł	1057,93 B	1260,00 B	1757,26 B
<b>Dochody gminy ogółem wg działów</b>				
rolnictwo i łowiectwo	zł	432080,36 B	547523,77 B	546921,36 B
transport i łączność	zł	3032,32 B	506435,64 B	576645,39 B
turystyka	zł	0,00 A	0,00 A	6242,60 B
gospodarka mieszkaniowa	zł	263614,93 B	307816,18 B	596218,80 B
administracja publiczna	zł	89070,54 B	151174,54 B	399817,77 B
urzędy naczelnych organów władzy państwowej, kontroli i ochrony prawa oraz sądownictwa	zł	41722,90 B	38080,99 B	36019,00 B
bezpieczeństwo publiczne i ochrona przeciwpożarowa	zł	23705,00 B	7046,00 B	13700,00 B
dochody od osób prawnych, od osób fizycznych i od innych jednostek nieposiadających osobowości prawnej oraz wydatki związane z ich poborem	zł	5324014,54 B	5564150,44 B	5807890,74 B
różne rozliczenia	zł	10114281,20 B	10931040,80 B	13588939,13 B



	zł	2018		2019		2020	
oświata i wychowanie		265270,65		251610,91		352836,52	
ochrona zdrowia	zł	283,00	B	9226,50	B	4908,00	B
pomoc społeczna	zł	958858,76	B	933566,54	B	914913,06	B
pozostałe zadania w zakresie polityki społecznej	zł	1465644,95	B	1523149,20	B	1048121,48	B
edukacyjna opieka wychowawcza	zł	36329,94	B	23946,31	B	16272,86	B
gospodarka komunalna i ochrona środowiska	zł	491821,38	B	786598,46	B	877306,19	B
kultura fizyczna	zł	1000,00	B	0,00	A	35860,00	B
<b>Wydatki z budżetu gminy</b>							
wydatki ogółem	zł	30142552,46	B	28649904,17	B	28940112,66	B
wydatki majątkowe ogółem	zł	8048416,92	B	3257975,54	B	2560626,66	B
wydatki majątkowe inwestycyjne	zł	8048416,92	B	3257975,54	B	2560626,66	B
wydatki bieżące ogółem	zł	22094135,54	B	25391928,63	B	26379486,00	B
wydatki bieżące na wynagrodzenia	zł	6983663,07	B	7503840,66	B	7600045,60	B
wydatki ogółem na 1 mieszkańca	zł	5049,00	B	4799,78	B	4820,94	B
<b>Wydatki gminy ogółem wg działów</b>							
rolnictwo i łowiectwo	zł	1785206,50	B	1879086,93	B	691411,24	B
transport i łączność	zł	4167155,45	B	1897864,59	B	1429501,19	B
gospodarka mieszkaniowa	zł	1119561,03	B	453731,58	B	580121,41	B
działalność usługowa	zł	44820,60	B	45159,06	B	39807,00	B
administracja publiczna	zł	2357213,23	B	2449955,53	B	2422300,94	B
urzędy naczelnych organów władzy państwowej, kontroli i ochrony prawa oraz sądownictwa	zł	41722,90	B	38080,99	B	36019,00	B
bezpieczeństwo publiczne i ochrona przeciwpożarowa	zł	332924,53	B	391945,53	B	321535,86	B
obsługa długu publicznego	zł	24290,47	B	71981,00	B	44491,71	B
oświata i wychowanie	zł	8379567,94	B	7527637,82	B	7200554,53	B
ochrona zdrowia	zł	78990,20	B	78885,52	B	34400,67	B
pomoc społeczna	zł	1518576,03	B	1539427,23	B	1524144,29	B
pozostałe zadania w zakresie polityki społecznej	zł	1302265,25	B	1299788,35	B	1065242,79	B
edukacyjna opieka wychowawcza	zł	259041,32	B	249920,33	B	287150,00	B
gospodarka komunalna i ochrona środowiska	zł	1068481,22	B	1456444,93	B	1522531,75	B
kultura i ochrona dziedzictwa narodowego	zł	245150,06	B	255374,14	B	1242385,42	B
kultura fizyczna	zł	109032,90	B	341641,27	B	80195,72	B



2019 2020

URZĄDZENIA SIECIOWE				
Wodociągi				
długość eksploatowanej sieci wodociągowej (rozdzielczej i przesyłowej)	km	-	-	144,7
długość czynnej sieci rozdzielczej	km	142,6	B	144,7
długość czynnej sieci rozdzielczej będącej w zarządzie bądź administracji gminy	km	142,6	B	144,7
długość czynnej sieci rozdzielczej będącej w zarządzie bądź administracji gminy, eksploatowanej przez jednostki gospodarki komunalnej	km	142,6	B	144,7
przyłącza prowadzące do budynków mieszkalnych i zbiorowego zamieszkania	szt.	1822	B	1882
awarie sieci wodociągowej	szt.	25	B	30
woda dostarczona	dam3	-	-	642,1
woda dostarczona gospodarstwom domowym	dam3	521,7	B	642,1
źródła uliczne	szt.	-	-	3
zużycie wody w gospodarstwach domowych ogółem na 1 mieszkańca	m3	47,0	B	57,4
zużycie wody w gospodarstwach domowych na wsi na 1 mieszkańca	m3	47,0	B	57,4
ludność korzystająca z sieci wodociągowej	osoba	9762	B	:

2019 2020

Kanalizacja				
długość czynnej sieci kanalizacyjnej	km	60,0	B	83,0
długość czynnej sieci kanalizacyjnej będącej w zarządzie bądź administracji gminy	km	60,0	B	83,0
długość czynnej sieci kanalizacyjnej będącej w zarządzie bądź administracji gminy eksploatowanej przez jednostki gospodarki komunalnej	km	60,0	B	83,0
przyłącza prowadzące do budynków mieszkalnych i zbiorowego zamieszkania	szt.	757	B	929
awarie sieci kanalizacyjnej	szt.	17	B	15
ścieki bytowe odprowadzone siecią kanalizacyjną	dam3	94,0	B	82,9
ścieki oczyszczane odprowadzone	dam3	94,0	B	83,0
ludność korzystająca z sieci kanalizacyjnej	osoba	5969	B	:





#### D. DANE ILOŚCIOWE – BADANIA ANKIETOWE

### PYT. 1 JAKA JEST PANI/ PANA WIZJA ROZWOJU GMINY SADLINKI W NAJBLIŻSZYCH LATACH? JAK WIDZI PANI/ PAN GMINĘ ZA KILKA LAT?

	w %
Gmina powinna być miejscem spokojnego życia dla wszystkich mieszkańców	<b>44,0</b>
Gmina o szybkim rozwoju społ.-ekonomicznym i infrastrukturalnym	<b>37,0</b>
Gmina dbająca o osoby mniej zamożne i potrzebujące wsparcia	<b>27,0</b>
Gmina przyjazna dla przedsiębiorców	<b>14,0</b>
Gmina nakierowana na wykorzystanie zasobów przyrodniczych	<b>12,0</b>
pozostałe	<b>5,0</b>

### PYT. 2 NAJWAŻNIEJSZE PROBLEMY SPOŁECZNE W GMINIE SADLINKI ?

	w %
	<b>w %</b>
stan dróg – drogi boczne, dojazdowe, lokalne i osiedlowe, także brak chodników, brak oświetlenia	29,0
brak infrastruktury technicznej – kanalizacja w części gminy	26,0
handel/ usługi	24,0
estetyka części gminy/ stan przestrzeni publicznej w niektórych miejscowościach	22,0
infrastruktura sportowa i rekreacyjna np. ścieżki rowerowe	18,0
bieda, ubożenie części mieszkańców. bezrobocie	18,0
brak bezp. na drogach/ szybka, brawurowa jazda/ natężenie ruchu	10,0
brak poczucia lokalnej identyfikacji	8,0



brak atrakcyjnej oferty spędzania wolnego czasu zwłaszcza dla dzieci i młodzieży	8,0
patologie społeczne- alkoholizm, przemoc i agresja (wśród młodzieży)	5,0
brak kierunku i wizji rozwoju gminy	5,0
pozostałe	5,0

### **PYT. 3 JAKIE SĄ PANI/ PANA ZDANIEM MOCNE STRONY GMINY (ZALETY) ?**

	<b>2021</b>
położenie geograficzne gminy/ szlaki komunikacyjne	65,0
walory przyrodnicze / krajobrazowe/ kulturowe	55,0
przeprowadzone inwestycje gminne w ostatnich latach	41,0
tereny inwestycyjne w gminie	21,0
kultura/ oferta kulturalna i sportowa	11,0
edukacja/ szkolnictwo	6,0

### **PYT. 4 JAKIE SĄ PANI/ PANA ZDANIEM SŁABE STRONY GMINY (ZALETY) ?**

	<b>2021</b>
stan dróg – drogi boczne, dojazdowe, lokalne i osiedlowe, także brak chodników, brak oświetlenia	27,0
brak infrastruktury technicznej – kanalizacja w części gminy	20,0
handel/ usługi	18,0
estetyka części gminy/ brak centrum (centralnego miejsca) w Sadlinkach/ stan przestrzeni publicznej w niektórych miejscowościach	16,0
infrastruktura rekreacyjna: ścieżki rowerowe, zieleń, parkingi	14,0
bieda, zubożenie części mieszkańców	12,0
brak bezp. na drogach/ szybka, brawurowa jazda/ natężenie ruchu	10,0
pozostałe	5,0

**PYT. 5 Ocena instytucji**

(5 – ocena bdb.; 3- średnia; 1- b. zła)

	średnia
dostęp i stan podstawowych mediów w gminie (wodociągi, kanalizacja)	3,3
stan dróg w gminie	2,6
dostęp do nowoczesnych technologii (Internet)	2,2
warunki do prowadzenia działalności gospodarczej	4,3
warunki prowadzenia działalności rolniczej	3,3
atrakcyjność inwestycyjną gminy ( dla inwestorów)	4,0
działania na rzecz nowych miejsc pracy/ stan lokalnego rynku pracy	3,5
poziom usług/ handlu	3,7
estetykę gminy	3,2
jakość terenów rekreacyjnych (parki, miejsca spacerowe, mała architektura)	2,5
stan zagospodarowania przestrzeni publicznej (parkingi, chodniki, ławki, kosze na śmieci)	2,4
stan środowiska naturalnego na terenie gminy	3,6
atrakcyjność turystyczną (ilość i jakość zabytków, miejsc atrakcyjnych przyrodniczo, obszary chronione, ścieżki przyrodnicze i edukacyjne)/	3,0
poziom wykorzystania odnawialnych źródeł energii na terenie gminy	3,0
poziom bazy turystyczno-wypoczynkowej (noclegowa, gastronomiczna)	3,0
promocję walorów turystycznych i przyrodniczych gminy	3,2
dostępność i poziom usług ochrony zdrowia (podstawowa opieka medyczna, apteki, stomatolog)?	3,1
sposób rozwiązywania problemów społecznych i profilaktyka tych problemów	3,1
działania w kierunku zapewniania bezpieczeństwa mieszkańców	3,3



poziom rozwoju infrastruktury sportowej i rekreacyjnej (boiska, place zabaw, parki, ławeczki) poziom i liczbę obiektów kulturalnych w gminie/ ofertę spędzania wolnego czasu na terenie gminy (dla dzieci, młodzieży, dorosłych, seniorów)	3,2
--	-----

poziom edukacji w gminie (jakość kształcenia, dostępność zajęć dodatkowych dla uczniów, zajęcia wyrównawcze)?	3,9
liczbę obiektów oświatowych w gminie (przedszkola, szkoły)	4,4
poziom zaangażowania mieszkańców w sprawy społeczności lokalnej/ lokalna aktywność	3,3
dostępność administracji publicznej (samorządowej)	3,9
poczucie lokalnej tożsamości/ identyfikacja z gminą	3,2

ANALIZA SWOT<sup>2</sup>

**SWOT - ujęcie ilościowe (rangowanie w skali: 1 (umiarkowane) do 3 (silne); i dalej wyliczenie średniej**

<b>MOCNE STRONY</b> <i>(wew. czynniki sprzyjające rozwojowi gminy)</i>	<b>SŁABE STRONY</b> <i>(wew. czynniki utrudniające rozwój)</i>
<ul style="list-style-type: none"> <li>• tereny inwestycyjne, głównie pod zabudowę jednorodziną</li> <li>• walory przyrodnicze / krajobrazowe/ kulturowe</li> <li>• położenie geograficzne gminy</li> <li>• przeprowadzone inwestycje w ostatnich latach</li> <li>• polityka senioralna w gminie</li> </ul>	<ul style="list-style-type: none"> <li>• niewystarczające inwestycje drogowe i infrastrukturalne (ścieżki rowerowe, drogi lokalne, oświetlenie, kanalizacja). stan wyżej wymienionych</li> <li>• bezpieczeństwo na drogach/ brawurowa jazda/ natężenie ruchu</li> <li>• jakość i estetyka przestrzeni publicznej</li> <li>• handel i usługi – dostępność</li> <li>• roszczeniowość części mieszkańców gminy</li> <li>• niski kapitał społeczny/ dość niska identyfikacja części mieszkańców z gminą/ niskie zaangażowanie w sprawy gminy</li> </ul>
<b>Średnia (uzyskana podczas obrad zespołu oraz badań) : 2,3</b>	<b>średnia: (uzyskana podczas obrad zespołu oraz badań) : 2,0</b>

współczynnik mocnych stron (WMS) do współczynnika słabych stron (WSS) (różnica)

$$WMS - WSS: 2,3 - 2,0 = 0,3$$

Interpretacja: 0 – 2,0: mocne strony / wew. zasoby gminy są korzystne, stanowią ważny zasób. Słabe strony są zauważalne oraz stanowią wyzwanie/ konieczność ich redukowania

2,01 i więcej – dominacja mocnych lub słabych stron  
w przypadku otrzymania liczby ujemnej – słabe strony o charakterze mocno przewyższającym mocne/ konieczność szybkich działań

współczynnik 0,3 jako wskaźnik gminy Sadlinki oznacza, iż wew. zasoby gminy (mocne strony) są korzystne, stanowią ważny zasób. Zwrócić uwagę trzeba także na redukowanie słabych stron (problemów).

<sup>2</sup> Na podstawie danych ilościowych, pomiaru oraz dokumentów UG Sadlinki



<b>SZANSE</b> w ujęciu makrostrukturalnym; ponadregionalnym	<b>PROBLEMY/ZAGROŻENIA</b> w ujęciu makrostrukturalnym; ponadregionalnym
> położenie geograficzne/ komunikacyjne gminy.	> niejasna perspektywa makroekonomiczna; zagrożenie kryzysem ekonomicznym i społecznym w wyniku zagrożenia epidemiologicznego oraz dalsze konsekwencje tego stanu
> dotychczasowe budżetowanie i pozyskiwanie środków zew. z funduszy europejskich. Perspektywa dalszego wykorzystania środków unijnych	> proces starzenia lokalnego społeczeństwa
> rozwój cywilizacyjny regionu i gminy	> zagrożenia społeczne/ nowe formy zjawisk szkodliwych społecznie.
> napływ nowych mieszkańców	> zagrożenia klimatyczne/ degradacja środowiska
<b>średnia: 2,2</b>	<b>średnia: 1,8</b>

źródło: opracowanie własne

współczynnik szans (WS) - współczynnik zagrożeń (WZ)

$$WS - WZ: 2,2 - 1,8 = 0,4$$

Interpretacja: 0 – 2: szanse/ zew. atuty są korzystne, stanowią ważny zasób. zagrożenia są zauważalne oraz stanowią wyzwanie/ konieczność ich redukcji.

współczynnik 0,4 jako wskaźnik oznacza, iż realne szanse oraz korzystne okoliczności dla gminy równoważą się z negatywnymi i niebezpiecznymi procesami, szczególnie w kontekście wydarzeń pandemicznych oraz skutków. – widać szanse, lecz także zagrożenia dla rozwoju gminy są realne. W tym samym stopniu co na szansach, należy skupić się na zagrożeniach dla gminy Sadlinki



## E. ANALIZA PEST<sup>3</sup>

Zadania/ rola analizy PEST:

- zidentyfikowanie istniejących szans i zagrożeń płynących ze środowiska zewnętrznego (otoczenia)
- wskazanie ewentualnych kierunków rozwoju

*PEST porządkuje czynniki zewnętrzne według czterech grup: czynniki polityczne, ekonomiczne, społeczno-kulturowe i technologiczne. Obejmują one niemal w zupełności całość makrootoczenia gminy. Analiza PEST wskazuje te dziedziny życia społ.-ekonom., które muszą być szczególnie monitorowane, lecz także te dziedziny dzięki którym może nastąpić rozwój.*

**KROK 1. PIERWSZYM, KLUCZOWYM ETAPEM ANALIZY STRATEGICZNEJ PEST JEST WYRÓŻNIENIE ISTOTNYCH CZYNNIKÓW DOTYCZĄCYCH POSZCZEGÓLNYCH SEGMENTÓW OTOCZENIA<sup>4</sup>.**

Polityczno-prawne	Ekonomiczno-gospodarcze	Spółeczno-kulturowe	Technologiczne
<ul style="list-style-type: none"> <li>Polityka podatkowa</li> <li>Stabilność polityki państwa</li> <li>Prawo pracy</li> <li>Przepisy dotyczące prowadzenia działalności gospodarczej</li> <li>Polityka socjalna państwa</li> <li>Ustawodawstwo antymonopolowe</li> <li>Stabilność władzy</li> <li>Przepisy dotyczące handlu</li> <li>Ustawodawstwo dotyczące ochrony konsumenta</li> <li>Przepisy o ochronie środowiska</li> <li>Dostosowanie się do wymogów Unii Europejskiej</li> </ul>	<ul style="list-style-type: none"> <li>Bezrobocie</li> <li>Inflacja</li> <li>Stopy procentowe</li> <li>Kursy walut</li> <li>Dostępność kredytów</li> <li>Konsumpcja</li> <li>Inwestycje</li> <li>Oszczędności</li> <li>Cykle koniunktury gospodarczej</li> <li>Poziom nakładów na naukę, kulturę i oświatę</li> <li>Poziom nakładów na opiekę zdrowotną</li> <li>Dochody gospodarstw domowych</li> <li>Rentowność przedsiębiorstw</li> <li>Ceny paliw i energii, surowców i ziemi</li> </ul>	<ul style="list-style-type: none"> <li>Poziom dochodów</li> <li>Postęp cywilizacyjny</li> <li>Poziom wykształcenia</li> <li>Mobilność społeczna</li> <li>Styl życia</li> <li>Świadomość ekologiczna</li> <li>Wymagania i oczekiwania konsumentów</li> <li>Poziom nauki, kultury i sztuki</li> <li>Świadomość praw obywatelskich</li> <li>Religia i etyka pracy</li> </ul>	<ul style="list-style-type: none"> <li>Poziom technologiczny</li> <li>Zgodność z normami jakości</li> <li>Innowacyjność i nowoczesność</li> <li>Nakłady państwa na badania i rozwój</li> <li>Szybkość transferu nowoczesnych technologii</li> <li>Poziom rozwoju transportu</li> <li>Funkcjonowanie standardów jakościowych, dotyczących bezpieczeństwa i ochrony zdrowia</li> </ul>

**Krok 2 USTALENIE PYTAŃ (pytania/ zagadnienia odnośnie 4 obszarów oraz tych zawartych elementów, które mają znaczenie dla rozwoju gminy)**

### Czynniki polityczne

- Czy i jak wykorzystywana jest przynależność Polski do struktur euroatlantyckich? Jak wpływa to na lokalny rozwój? Jakie są perspektywy związane z przynależnością szczególnie co UE?
- Kiedy przeprowadzone zostaną wybory prezydenckie/ parlamentarne? Jak może się zmienić rząd a dalej polityka regionalna? Stabilność i efektywność władzy centralnej. Perspektywy samorządności w Polsce
- Kiedy przeprowadzone zostaną wybory samorządowe? Czy i jak może zmienić się lokalna władza po

<sup>3</sup> Analiza własna oraz materiały MF RP, Urząd Marszałkowski Woj. Pomorskiego, Starostwo Powiatowe w Kwidzynie, SRWP 2030.

<sup>4</sup> poniżej; opracowanie własne na podstawie analizy literaturowej.



wyborach? Stosunek obecnej władzy do samorządności?

- W jakim stopniu zjawiska korupcji i przestępczości zorganizowanej? Czy destabilizują funkcjonowanie struktur (państwowych, lokalnych) ?
- Jakie ustawy/ regulacje/ przepisy (prawne, podatkowe, polityczne i inne) oczekują na zmiany; które z nich wpłyną pozytywnie lub negatywnie na funkcjonowanie struktur lokalnych? Prawo w Polsce
- Jak jest podejście władz gminy do polityki społecznej, rozwoju ekonomicznego, rozwoju przedsiębiorczości, inwestycyjnej, ochrony zdrowia, zagadnienia ochrony środowiska? Jaki ma to wpływ i jak może się to zmienić?
- Czy lokalna władza opracowuje dokumenty o charakterze strategicznym?
- Czy są jakieś inne czynniki polityki ogólnokrajowej, które mogą się zmienić i wpłynąć na kształt lokalnej samorządności?
- Czy i jakie pojawiają się zagrożenia (społeczne, ekonomiczne, gospodarcze, zdrowotne)?

źródło: opracowanie własne

#### Czynniki ekonomiczne

- Jak stabilna jest obecnie gospodarka ogólnopolska? Czy prognozowany jest wzrost, stagnacja czy spadek? Wpływ zagrożenia epidemicznego na sytuację ekonomiczną w kraju
- Czy i jakie pojawiają się na horyzoncie zagrożenia o charakterze ekonomicznym (recesja, spadek PKB, bezrobocie, spadek realnych dochodów, inflacja)
- Jaki jest poziom realnych dochodów mieszkańców gminy? Nastąpił spadek czy wzrost – jak to może się zmienić w ciągu najbliższych lat? Jaki jest poziom zamożności?
- Jaka jest stopa bezrobocia?
- Jaka jest lokalna polityka gospodarcza, jak wpływa na środowisko gospodarcze?
- Czynniki kulturowo-społeczne
- Jaki jest wskaźnik wzrostu populacji oraz profil wiekowy w Polsce ? Jak to może się zmienić?
- Jak zmiany demograficzne nastąpią w najbliższym czasie w skali ogólnokrajowej ?
- Czy państwo wspiera działania prodemograficzne?
- Poziom kształcenia w Polsce. Aspiracje edukacyjne w Polsce
- Zabezpieczenie socjalne. Wydatki prosocjalne w Polsce
- Czy zmieniają się postawy/ zachowania/ zjawiska społeczne w Polsce. Jakie są nowe zagrożenia w skali ogólnokrajowej?
- Jaki jest poziom lokalnych relacji, zdrowia, wykształcenia ? Jak to się może zmienić i jaki ma wpływ na rozwój gminy?
- Jak wygląda lokalne szkolnictwo - poziom kształcenia, infrastruktura, plany?
- Jakimi są charakterystyczne (lokalne) postawy społeczne ?
- Jakimi są najczęściej pojawiające się zagrożenia społeczne? Czy realizowane są działania profilaktyczne ?
- Czy są jakieś inne czynniki (nowe) czynniki kulturowo-społeczne, które mogą wprowadzić zmiany w gminie?





## Czynniki technologiczne

- Jak wykorzystywane są nowoczesne technologie w Polsce/ Czy następuje rozwój technologiczny kraju?
- Jakie są/ jakie pojawiają się nowe technologie, jak wpływają one na ludzi?
- Czy są jakieś nowe technologie, które mogą radykalnie wpłynąć na pracę / codzienne funkcjonowanie?
- Jaki jest poziom wykorzystania Internetu, jak wpływa na codzienne funkcjonowanie człowieka?
- Jak wygląda lokalny dostęp do nowych technologii ?
- Jaki wpływ mają zmiany technologiczne dotyczące miejsc pracy – czy jest tendencja do pracy zdalnej w edukacji, w lokalnych firmach?
- Czy są jakieś inne czynniki technologiczne/ cywilizacyjne, które należy wziąć pod uwagę w kontekście rozwoju lokalnego?

źródło: opracowanie własne

Kolejnym etapem jest ustalenie wpływu każdego z czynników na funkcjonowanie gminy poprzez ocenę: a) siły i b) prawdopodobieństwa oddziaływania każdego z czynników, i na tej podstawie szacujemy jego wpływ.

(ranga 1-3 oraz zapis)

*powstaje spektrum siły i prawd. wystąpienia (iloczyn): od -9 do 9*

## Analiza PEST gminy Sadlinki

**ZAPIS – czynniki z obszaru: Polityka, Ekonomia, Społeczno-Kulturowe, Technologiczne, mające pozytywny i negatywny wymiar i siłę wpływu na funkcjonowanie gminy w najbliższym czasie (2-4 lata).**

**Wymienione niżej czynniki powinny być przedmiotem obserwacji, uwagi oraz ewentualnych działań. Obszary z oceną dodatnią to szanse. Obszary z oceną ujemną to zagrożenia.**

<b>Czynniki polityczne</b>	<b>iloczyn</b>	<b>siła wpływu 3 do - 3</b> 3- bardzo wysokie/ korzystne 2- średnie 1-słabe (-3 b. niekorzystne, -1 umiark. niekorzystne)	<b>prawdopod. wystąpienia</b> wysokie:3; średnie:2; niskie:1	<b>charakter zjawiska/ siła wpływu</b> (pozytywny, umiarkowany, negatywny, trudno powiedzieć)
zmiany polityczne/ sytuacja polit. w Polsce	<b>-6</b>	-2	3	negatywny/ średni
regulacje (nowe) budżetowe UE na 2021-27	<b>9</b>	3	3	pozytywny/ maksymalny
polityka fiskalna / budżet centralny na najbliższy czas- do 2 lat	<b>-6</b>	-2	3	negatywny/ umiark.
regulacje związane z ochroną środowiska	<b>4</b>	2	2	umiarkowany/ średni
polityka społeczna państwa	-3	-1	3	trudno powiedzieć
zagrożenia: terroryzm, niestabilność władzy, cyberataki	-4	-2	2	negatywny
polityka bezpieczeństwa: bezpieczeństwo społeczne, ekonomiczne, energetyczne	6	3	2	pozytywny/ umiarkowany



<b>Czynniki ekonomiczne</b>				
zagrożenia o charakterze ekonomicznym (recesja, spadek PKB, bezrobocie, spadek realnych dochodów, inflacja)	-6	-3	2	negatywny/ umiark.
spadek realnych dochodów/ problemy finansowe rodzin	-6	-3	2	negatywny/ umiark.
perspektywa unijna 2021-2027	9	3	3	pozytywny/ umiark.
zmiany na rynku pracy/ nowe formy przedsiębiorczości/ nowe potrzeby/ nowe rynki	6	2	3	trudno powiedzieć/ umiarkowany
<b>Czynniki społeczne i kulturowe</b>				
edukacja- nowe formy kształcenia/ jakość kształcenia	9	3	3	pozytywny/ maksymalny
polityka prozdrowotna	9	3	3	pozytywny/ maksymalny
sytuacja Covid-19, skutki pandemii	-9	-3	3	negatywny/ maksymalny
zagrożenia społeczne oraz zdrowotne - nowe formy zagrożeń i patologii	-9	3	-3	negatywny/ maksymalny
większa świadomość ekologiczna	9	3	3	pozytywny/ maksymalny
większa świadomość obywatelska	9	3	3	pozytywny/ maksymalny
większa mobilność społeczna	9	3	3	pozytywny/ umiarkowany
niski przyrost naturalny/ starzenie się społeczeństwa	-6	-3	2	negatywny/ maksymalny
<b>Czynniki technologiczne</b>				
nowe wyzwania technolog./ nowe kanały informacyjne/ nowe formy komunikacji	9	3	3	pozytywny/ maksymalny
przemiany cywilizacyjne i technologiczne	9	3	3	pozytywny/ maksymalny
rozwój cywilizacyjny i infrastrukturalny	9	3	3	pozytywny/ umiarkowany

źródło: opracowanie własne



**wskaźniki wynikające z analiz i diagnozy  
(wszystkie czynniki/ dane/ zmienne)**

**w ramach obszaru *POLITYKA* najważniejsze WYZWANIA to:**

- ✚ regulacje (nowe) budżetowe UE na 2021-27 – nowa perspektywa unijna
- ✚ polityka fiskalna / budżet centralny Polski na najbliższy czas- do 2 lat- polityka ekonomiczna państwa;

**w ramach obszaru *EKONOMIA* najważniejsze wyzwania to:**

- ✚ zagrożenia o charakterze makroekonomicznym (wzrost cen, spadek PKB, potencjalne zagrożenie wzrostem bezrobocia)
- ✚ spadek realnych dochodów/ problemy finansowe (części rodzin)
- ✚ perspektywa unijna 2021-2027, polityka finansowa w ramach Nowego Ładu
- ✚ konieczność prowadzenia zrównoważonej polityki ekonomicznej gminy

**w ramach obszaru *SPOŁECZNO-KULTUROWEGO***

- ✚ edukacja- nowe formy kształcenia/ jakość kształcenia
- ✚ polityka prozdrowotna
- ✚ zagrożenia społeczne i zdrowotne - nowe formy zagrożeń i patologii. Zagrożenia postpandemiczne
- ✚ większa świadomość ekologiczna oraz obywatelska
- ✚ starzenie się społeczeństwa/ niski przyrost naturalny

**w ramach obszaru *TECHNOLOGIE***

- ✚ nowe wyzwania technologiczne/ e-komunikacja/ e-urząd/ konieczność kontynuowania lokalnych inwestycji
- ✚ społeczny nacisk na redukowanie dysproporcji w rozwoju technologicznym- konieczność działań inwestycyjnych
- ✚ zagrożenia cyberprzestępczością



**GLÓWNE MEGATRENDY MAKROOTOCZENIA (POWIAT, METROPOLIA TRÓJMIEJSKA, POMORZE, KRAJ, EUROPA) MAJĄCE WPŁYW NA SYTUACJĘ W NAJBLIŻSZYCH LATACH NA TERENIE GMINY SADLINKI <sup>5</sup>**

<b>MEGATRENDY</b>	<b>WYZWANIA – POMORZE</b>	<b>WYZWANIA- GMINA SADLINKI</b>
Kryzys klimatyczny i degradacja środowiska	bezpieczeństwo środowiskowe bezpieczeństwo energetyczne bezpieczeństwo zdrowotne bezpieczeństwo cyfrowe	bezpieczeństwo środowiskowe bezpieczeństwo energetyczne bezpieczeństwo zdrowotne bezpieczeństwo cyfrowe
Cyfryzacja życia i robotyzacja gospodarki.	Konkurencyjność Rynek pracy	Inwestycje infrastr. Modernizacja i nowoczesne technologie
Starzenie się społeczeństwa i nierówności społeczne	Wrażliwość społeczna Mobilność społeczna Oferta turystyczna. Oferta wolnego czasu Poczucie wspólnoty. Integracja	Wrażliwość społeczna Mobilność społeczna Oferta turystyczna. Oferta wolnego czasu Poczucie wspólnoty. Integracja
Edukacja i związane z tym wyzwania	Jakość edukacji	Jakość edukacji

<sup>5</sup> Na podstawie GUS, MF RP, PUM, UG Sadlinki a także SRWP



## Dział II WYZWANIA ORAZ SCENARIUSZE ROZWOJU GMINY<sup>6</sup>

### GŁÓWNE WYZWANIA – gmina Sadlinki

*niżej podane stanowią główne zjawiska na które należy się przygotować pod względem operacyjnym. Pojawią się one z prawdopodobieństwem bliskim 100%.*

*(Wyzwania mają także character zagrożeń)*

1. **Zmiany klimatu.** Zwiększanie bezpieczeństwa środowiskowego i energetycznego, w tym gotowości na zdarzenia ekstremalne (pogodowe), poprzez działania adaptacyjne do zmian klimatu, monitorowanie stanu środowiska oraz kształtowanie otoczenia, które ogranicza presję na środowisko i przeciwdziała jego degradacji.

2. **Usługi publiczne, stan zdrowia mieszkańców, opieka społeczna** – wyzwania związane z poprawą jakości usług publicznych, ze szczególnym uwzględnieniem działań dla osób starszych (starzenie się lokalnego społeczeństwa), poszerzenie oferty oraz poprawa dostępności i jakości zindywidualizowanych usług publicznych dla wszystkich mieszkańców, w tym osób zagrożonych ubóstwem i wykluczeniem społecznym. Rozwój działań w zakresie promocji zdrowia oraz profilaktyki zdrowotnej, adresowanych do wszystkich grup wiekowych w celu poprawy zdrowia mieszkańców oraz lepszego wykorzystania potencjału wynikającego z wydłużania się życia.

3. **Edukacja.** Poprawa jakości usług edukacyjnych. Kształcenie ustawiczne. Kształcenie i działania on line

4. **Kapitał społeczny, lokalna identyfikacja, wspólnotowość** - Rozwój aktywnej, otwartej, wrażliwej, świadomej i silnej wspólnoty, wzrost kompetencji mieszkańców warunkujących zdolność do funkcjonowania i samoorganizacji w dynamicznie zmieniającej się rzeczywistości z uwzględnieniem społecznej roli kultury.

5. **Mobilność mieszkańców.** Napływ nowych mieszkańców. Wyzwania, adaptacja, socjalizacja.

6. **Infrastruktura** - rozwój infrastruktury, transportu zbiorowego oraz dróg publicznych

<sup>6</sup> Zawarte w tym dziale wyzwania oraz scenariusze powstały na podstawie analiz w **dziale I** niniejszego dokumentu i są wynikiem analiz ilościowych i jakościowych



7. **Inwestycje** – działania proinwestycyjne. Rozwój lokalnej przedsiębiorczości. Nowe miejsca pracy. Przyjazność gminy dla inwestorów.

8. **Wyzwania technologiczne** – rozwój gminy pod względem zmian technologicznych i cyfryzacji życia.

9. **Jakość przestrzeni publicznej** – potrzeba działań zwiększających jakość przestrzeni i otoczenia. Estetyzacja i przestrzeń ogólnodostępna. Usługi, handel, rozrywka

10. **Zagrożenia**. Bezpieczeństwo publiczne. Bezpieczeństwo społeczne. Bezpieczeństwo energetyczne. Monitorowanie zjawisk związanych z zagrożeniami. Zagrożenia postcovidowe

11. **Efektywne zarządzania gminą**. Pozyskanie funduszy z KPO oraz funduszy unijnych.

wszystkie wymienione w niniejszej Strategii wyzwania, zmienne, procesy oraz zjawiska mają wpływ na niżej opisane scenariusze związane z rozwojem gminy Sadlinki

#### SCENARIUSZE ROZWOJU GMINY

**A) SCENARIUSZ OPTYMISTYCZNY – SZYBKI ROZWÓJ EKONOMICZNY i INFRASTRUKTURALNY GMINY, MODERNIZACJA. ROZWÓJ, ZADOWOLENIE MIESZKAŃCÓW. AKTYWNA POLITYKA PROSPOŁECZNA I PROEDUKACYJNA:**

- sytuacja oraz konsekwencje zagrożenia epidemicznego, a także zagrożenia postcovidowe i inne np. polityczne i ekonomiczne nie wpływają w zasadniczy sposób na funkcjonowanie struktur gminy ani mieszkańców. Realizowane są:

- inwestycje w infrastrukturę drogową i komunikacyjną (drogi lokalne, chodniki/ ścieżki rowerowe, infrastruktura towarzysząca)

-modernizacja poszczególnych miejscowości oraz dalsza ich estetyzacja

- zwiększone zainteresowanie gminą inwestorów zewnętrznych

- następuje rozwój lokalnej przedsiębiorczości

- zauważalna jest szeroko rozumiana aktywizacja społeczna; działania zmierzające do budowy kapitału społecznego i zwiększonej lokalnej identyfikacji

- stała poprawa jakości życia/ poprawa warunków życia, następuje wzrost zamożności

- szybka poprawa jakości kształcenia, dalsze inwestycje w szkolnictwo, przygotowanie do nowych wyzwań związanych edukacją

- wykorzystanie walorów przyrodniczych i krajobrazowych gminy

- profilaktyka zagrożeń społecznych, przeciwdziałanie nowym formom patologii społ.

- przeciwdziałanie występującym problemom społecznym

- dalsze działania na rzecz osób starszych, niepełnosprawnych, wykluczonych.

**prawdopodobieństwo scenariusza- 10%**



**B. SCENARIUSZ UMIARKOWANY – SYTUACJA ZWIĄZANA Z ZAGROŻENIEM EPIDEMICZNYM MA WPŁYW NA SYTUACJĘ SPOŁ.-EKONOM. W GMINIE. CZYNNIKI MAKROEKONOM. WPŁYWAJĄ NA JAKOŚĆ ŻYCIA. POMIMO TEGO GMINA JEST PRZYGOTOWANA NA WYKORZYSTANIE ŚRODKÓW BUDŻETOWYCH I POZABUDŻETOWYCH.** NASTĘPUJE DALSZY ROZWÓJ SPOŁECZNO-EKONOMICZNY GMINY; JEST JEDNAK SPOWOLNIONY I CZĘŚCIOWO ZALEŻNY OD CZYNNIKÓW MAKROEKONOMICZNYCH (finansowych), SYTUACJI POLITYCZNEJ, CZYNNIKÓW ZEWNĘTRZNYCH np. ZAGROŻEŃ, NIEWIELKIEGO SPOWOLNIENIA EKONOMICZNEGO CZY ZMIAN KLIMATYCZNYCH (skutków), A TAKŻE EFEKTYWNEGO ZARZĄDZANIA GMINĄ

Zmiany i czynniki makroekonomiczne (wzrost kosztów utrzymania, wolny wzrost wynagrodzeń), powodują częściowe obniżenie się poziomu życia części mieszkańców. Mają też wpływ (czynniki makroekonomiczne) na stan finansów gminy. Występuje prawdopodobieństwo zmniejszenia działań inwestycyjnych. najprawdopodobniej pojawią się negatywne skutki społeczne (wzrost niezadowolenia, wzrost zagrożeń społ., obniżenie nastrojów, niezadowolenie), czy ekonom.-infrastrukturalne (zahamowanie niektórych inwestycji).

Napływ nowych mieszkańców stanowi niemałe wyzwanie. Jakość przestrzeni publicznej poprawia się w stopniu umiarkowanym.

Przy zwiększonej efektywności i zaangażowaniu struktur gminnych większość działań jest realizowanych zgodnie z przyjętym harmonogramem oraz dokumentacją.

**prawdopodobieństwo scenariusza- 75%**

**C. SCENARIUSZ NEGATYWNY – ZAGROŻENIE EPIDEMICZNE TRWA, WPŁYWA NA WSZYSTKIE SFERY ŻYCIA SPOŁ.-EKONOM. GMINY. POZYSKANIE FUNDUSZY ORAZ ŚRODKÓW UNIJNYCH JEST UTRUDNIONE. ZAUWAŻYĆ MOŻNA PROBLEMY Z EFEKTYWNYM ZARZĄDZANIEM GMINĄ. DALSZY ROZWÓJ SPOŁECZNO-EKONOMICZNY GMINY ZASTOPOWANY, WYRAŹNY WPŁYW CZYNNIKÓW MAKROEKONOMICZNYCH, SYTUACJI POLITYCZNEJ W POLSCE, CZYNNIKÓW KLIMATYCZNYCH, NOWYCH ZAGROŻEŃ a TAKŻE WPŁYWU CZYNNIKÓW LOKALNYCH np. SPOŁECZNO-DEMOGRAFICZNYCH**

Niekorzystne (wyraźne) zmiany makroekonomiczne (inflacja, spadek PKB, bezrobocie) – powodują spadek realnych przychodów oraz obniżenie się poziomu życia mieszkańców; demograficzne i społeczne (szybkie starzenie się mieszkańców, problemy społeczne, zdrowotne) oraz brak działań (możliwości) w obszarze pozyskiwania środków unijnych powodują zahamowanie rozwoju gminy. Lokalni przedsiębiorcy nie mają możliwości wykorzystania nowego potencjału związanego z cyfryzacją i rozwojem nowych technologii, brakuje też nowych inwestycji. Obniżenie poziomu zamożności lokalnego społeczeństwa. Nie wykorzystuje się atutów gminy.

**prawdopodobieństwo scenariusza- 15%**



**WIZJA GMINY**



**Gmina Sadlinki w 2030 r.:**

- + bezpieczna: zapewniająca wysoką jakość życia, realizująca działania prozdrowotne i prospołeczne, przygotowana na zróżnicowane wyzwania, dbająca o środowisko**
- + o zrównoważonym rozwoju: edukacyjnym, ekonomicznym, społeczno-kulturowym i przestrzennym**
- + proinwestycyjna – realizująca inwestycje i zachęcająca do inwestowania**

**MISJA GMINY**



**Gmina Sadlinki dąży do osiągnięcia wysokiej jakości życia dla wszystkich jej mieszkańców. Gmina to zrównoważony rozwój ekonomiczny i infrastrukturalny.  
Gmina Sadlinki to miejsce bezpieczne, chroniące zasoby naturalne.**

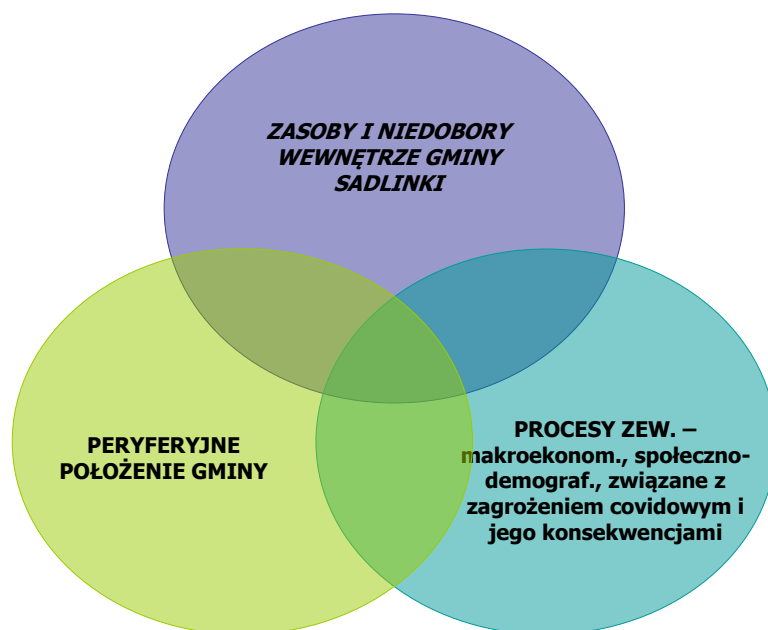




## IV. WYZWANIA. KIERUNKI ROZWOJU GMINY SADLINKI<sup>7</sup>

Na kierunki i działania związane z rozwojem gminy Sadlinki wpływ mają 3 generalne zjawiska:

- A. PERYFERYJNE POŁOŻENIE GMINY . POŁOŻENIE ZDAŁA OD OBSZARU METROPOLITALNEGO**
- B. ZASOBY I NIEDOBORY WEWNĘTRZE GMINY. MOŻLIWOŚCI GMINY**
- C. PROCESY ZEW. – makroekonom., społeczno-demograf., związane z zagrożeniem covidowym i jego konsekwencjami**



<sup>7</sup> Na podstawie wszystkich materiałów wskazanych we wcześniejszych przypisach; s. 4-5 niniejszego opracowania



**Takie założenie oraz diagnoza (rozdział I, II, III niniejszego dokumentu) wskazuje**

**2 zasadnicze kierunki rozwoju gminy Sadlinki**

### **I. Jakość życia każdego mieszkańca gminy**

**Poprawa jakości życia mieszkańców w zakresie:**

**edukacji, kultury, dostępu do przestrzeni publicznej,  
bezpieczeństwa, zasobów przyrodniczo-kulturowych, polityki,  
społecznej, dostępu do usług**

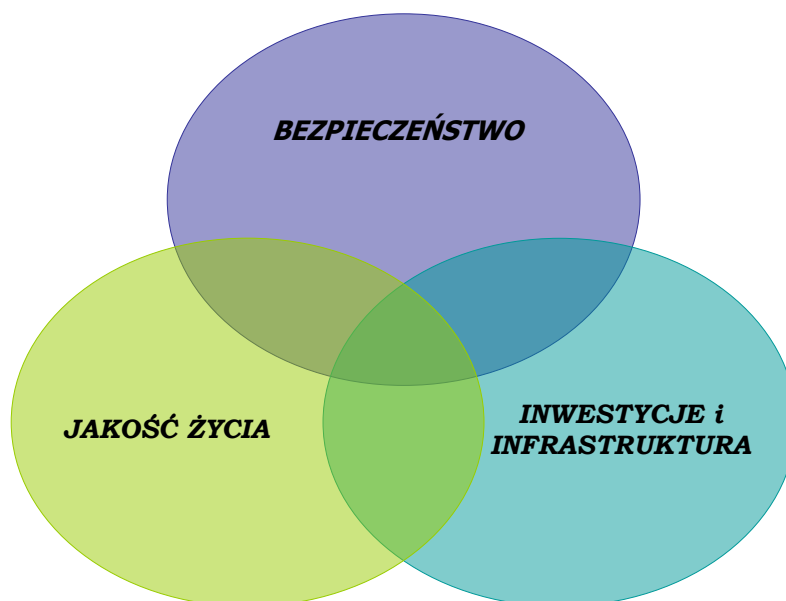
### **II. polityka proinwestycyjna**

**Realizacja i dalsze inwestycje w zakresie:**

**inwestycje infrastrukturalne, inwestorzy- nowe miejsca pracy,  
lokalna przedsiębiorczość, tereny pod inwestycje mieszkaniowe,  
turystyka krótkoterminowa-off turystyka**



**kierunki rozwoju gminy Sadlinki** realizowane będą w  
**3 obszarach strategicznych**



**Przesłanki realizacji działań w wymienionych obszarach:**

- dokumentacja i ekspertyzy: SRWP Pomorze 2030, dokumentacja lokalna: powiatowa i gminna
- dokumentacja i ekspertyzy ogólnokrajowe i unijne (s.3-4 niniejszego dokumentu)
- działania/ dane ilościowe zrealizowane na potrzeby niniejszego dokumentu (s.3)
- działania/ dane jakościowe wynikające z metodologii niniejszego dokumentu (s.3)
- zjawiska: prognozowany wzrost ilości występowania ekstremalnych zjawisk pogodowych (lokalne podtopienia, susze, fale upałów, huraganowe wiatry, pożary lasów, deszcze nawalne i inne)
- dywersyfikacja źródeł energii, konieczność rozwoju energetyki odnawialnej i proekologicznej
- przewidywane problemy finansowe części rodzin/ gospodarstw domowych
- bezpieczeństwo na co dzień (bezpieczeństwo na drogach, bezpieczna szkoła, dom, otoczenie, bezpieczeństwo w Internecie)
- konieczność poprawy jakości edukacji; aktywna polityka społeczna i gospodarcza gminy
- efektywne zarządzanie strukturami gminy



**OBSZAR STRATEGICZNY 1. BEZPIECZEŃSTWO**

**CEL STRATEGICZNY:**

- ZRÓWNOWAŻONY ROZWÓJ GMINY.
- BEZPIECZEŃSTWO MIESZKAŃCÓW JAKO WYZWANIE PRIORYTETOWE: BEZPIECZEŃSTWO ENERGETYCZNE, ŚRODOWISKOWE, SPOŁECZNE
- AKTYWNOŚĆ GMINY W KIERUNKU DZIAŁAŃ WSPIERAJĄCYCH ROZWÓJ SPOŁECZNY ORAZ EKONOMICZNY GMINY.

**Przesłanki realizacji tego obszaru:**

- prognozowany wzrost ilości występowania ekstremalnych zjawisk pogodowych (lokalne podtopienia, susze, fale upałów, huraganowe wiatry, pożary lasów, deszcze nawalne i inne)
- uchwała i projekt budżetu Gminy Sadlinki na 2022r.
- konieczność dywersyfikacja źródeł energii, konieczność rozwoju energetyki odnawialnej; działania proekologiczne
- estetyka, dostępność, modernizacja przestrzeni publicznej dla mieszkańców gminy
- zagrożenia chorobami cywilizacyjnymi, przygotowanie na skutki postcovidowe
- problemy finansowe części rodzin/ gospodarstw domowych
- bezpieczeństwo na drogach, bezpieczna szkoła, dom, otoczenie, bezpieczeństwo w Internecie
- efektywne zarządzanie strukturami gminy



Działania i zadania do realizacji	podmioty realizujące i współrealizujące	Finansowanie Źródło:	wskaźniki realizacji poszczególne zadań/ trend	uwagi
<p><b>1.BEZPIECZEŃSTWO ŚRODOWISKOWE I ENERGETYCZNE</b></p> <p>a) działania zmierzające do poprawy oraz ochrony środowiska naturalnego:</p> <ul style="list-style-type: none"> <li>kontynuacja; realizacja i programu programu „Czyste powietrze”, w tym: zakup i montaż wentylacji mechanicznej wraz z odzyskiem ciepła; wymianę nieefektywnych energetycznie źródeł ciepła (pieców i kotłów na paliwa stałe); zakup i montaż nowych źródeł ciepła; docieplenie budynków, zakup i wymianę stolarki okiennej i drzwiowej; montaż lub modernizację instalacji centralnego ogrzewania i ciepłej wody użytkowej; instalację odnawialnych źródeł energii (kolektorów słonecznych i instalacji fotowoltaicznej)</li> </ul>	<p>Wojewódzki Fundusz Ochrony Środowiska i Gospodarki Wodnej w Gdańsku,</p> <p>Gmina Sadlinki,</p> <p>podmioty prywatne</p>	<p><i>Źródło:</i></p> <p><a href="https://granty.pl/category/rolnictwo-i-obszary-wiejskie/obszary-wiejskie/">https://granty.pl/category/rolnictwo-i-obszary-wiejskie/obszary-wiejskie/</a></p> <p><a href="https://www.prawo.pl/samorząd/program-rozwoj-obszarow-wiejskich-nowe-przepisy,511774.html">https://www.prawo.pl/samorząd/program-rozwoj-obszarow-wiejskich-nowe-przepisy,511774.html</a></p> <p><a href="https://www.funduszeuropejskie.gov.pl/strony/o-funduszach/fundusze-na-lata-2021-2027/">https://www.funduszeuropejskie.gov.pl/strony/o-funduszach/fundusze-na-lata-2021-2027/</a></p> <p><a href="https://www.bqk.pl/polski-lad/">https://www.bqk.pl/polski-lad/</a></p> <p>środki własne, środki z funduszy strukturalnych UE na lata 2021-2027,</p> <p>środki Wojewódzkiego Funduszu Ochrony Środowiska i Gospodarki Wodnej w Gdańsku,</p> <p>środki Narodowego Funduszu Ochrony Środowiska i Gospodarki Wodnej</p>	<p>wskaźniki realizacji budżetu na 2022 r. i dalsze</p> <p>liczba beneficjentów/ trend wzrostowy</p> <p>ilość nowych, ekologicznych urządzeń grzewczych / trend wzrostowy coroczny</p> <p>liczba nowych instalacji środowiskowych/ trend wzrostowy coroczny</p> <p>zwiększenie liczby sensorów powietrza / trend wzrostowy coroczny</p>	<p>konieczność stałego monitoringu zmian w zakresie tego obszaru</p> <p>konieczność powołania osoby odpowiedzialnej za implementację rozwiązań</p>



<ul style="list-style-type: none"> <li>• rozwój monitoringu środowiska- doskonalenie narzędzi monitorowania stanu środowiska, zagrożeń naturalnych i szybkiego alarmowania</li> </ul>				
<p><b>b)wzmacnianie różnorodności biologicznej i ochrona zasobów przyrodniczo – krajobrazowych:</b></p> <ul style="list-style-type: none"> <li>ochrona, poprawa stanu zasobów przyrodniczo-krajobrazowych oraz różnorodności biologicznej,</li> <li>• rozwój i dostępność terenów zieleni,</li> <li>• wspólne działania i akcje np. nasadzeń drzew z Nadleśnictwem Kwidzyn</li> <li>• promocja terenów gminy wraz z rozwojem turystyki krótkoterminowej</li> </ul>	<p>Gmina Sadlinki,  Nadleśnictwo Kwidzyn</p>	<p>środki własne, środki z funduszy strukturalnych UE na lata 2021-2027,  środki Wojewódzkiego Funduszu Ochrony Środowiska i Gospodarki Wodnej w Gdańsku,  środki Narodowego Funduszu Ochrony Środowiska i Gospodarki Wodnej</p>	<p>liczba działań prośrodowiskowych/ <i>trend</i> wzrostowy coroczny</p>	<p>konieczność stałego monitoringu zmian w zakresie tego obszaru</p> <p>konieczność powołania osoby odpowiedzial. za implementacje rozwiązań</p>
<p><b>c) zwiększanie świadomości ekologicznej:</b></p> <ul style="list-style-type: none"> <li>• podnoszenie świadomości ekologicznej mieszkańców (warsztaty, szkolenia, e-learning, nowoczesne technologie)</li> <li>• udział szkół w działaniach ochrony środowiska</li> <li>• promocja proekologicznej postawy biznesu</li> </ul>	<p>Gmina Sadlinki , szkoły, przedszkole organizacja pozarządowe  Nadleśnictwo Kwidzyn  podmioty prywatne</p>	<p>środki własne, środki z funduszy strukturalnych UE na lata 2021-2027,  środki Wojewódzkiego Funduszu Ochrony Środowiska i Gospodarki Wodnej w Gdańsku,</p>	<p>liczba aktywności, szkół, podmiotów podejmująca działania proekologiczne / prośrodowiskowych/ <i>trend</i> wzrostowy coroczny</p>	



Działanie BEZPIECZEŃSTWO ZDROWOTNE, SPOŁECZNE I CYFROWE.	<i>podmioty realizujące i współrealizujące</i>	<i>Finansowanie</i>	<i>wskaźniki realizacji poszczególnych zadań/ trend</i>	<i>uwagi</i>
<p>a) polityka wspierająca kształtowanie postaw prozdrowotnych/ profilaktyka chorób cywilizacyjnych:</p> <ul style="list-style-type: none"> <li>• działania i akcje profilaktyczne</li> <li>• doposażenie i powiększanie usług w ramach PMR w Sadlinkach</li> <li>• rozwój usług e-zdrowia, w tym telemedycyny.</li> <li>• działania i akcje promocyjne zdrowego trybu życia</li> <li>• poprawa dostępności do usług medycznych</li> </ul>	<p>Gmina Sadlinki, Przychodnia Medycyny Rodzinnej, organizacje pozarządowe z terenu gminy, podmioty prywatne działające w sferze ochrony zdrowia na terenie gminy, szkoły i przedszkola</p>	<p>środki własne, środki z funduszy strukturalnych UE na lata 2021-2027,</p>	<p>wskaźniki realizacji budżetu na 2022 r. i dalsze</p> <p>liczba działań profilaktycznych/ <i>trend</i> <i>wzrostowy</i> <i>coroczny</i></p> <p>zadowolenie mieszkańców z usług medycznych/ <i>trend</i> <i>wzrostowy</i> <i>coroczny</i></p> <p>doposażenie w sprzęt medyczny/ <i>trend</i> <i>wzrostowy</i> <i>coroczny</i></p>	<p>konieczność stałego monitoringu zmian w zakresie tego obszaru</p> <p>konieczność powołania osoby odpowiedzialnej za implementację rozwiązań</p>



<p><b>b) wsparcie psychologiczne:</b> dorośli, dzieci i młodzież:</p> <ul style="list-style-type: none"> <li>dostępność psychologa w zakresie szkoły i ośrodka zdrowia</li> <li>konsultacje bezpośrednie, doradztwo i konsultacje on line</li> </ul>	<p>Gmina Sadlinki,  Przychodnia Medycyny Rodzinnej,  szkoły i przedszkola</p>	<p>środki własne,  środki z funduszy strukturalnych UE na lata 2021-2027, <i>Cyfrowa Gmina</i></p>	<p>zwiększenie liczby etatów dla psychologów szkolnych / <i>trend wzrostowy coroczny</i></p>	
<p><b>c) realizacja polityki bezpieczeństwa w przestrzeni publicznej – bezpieczna przestrzeń:</b></p> <p>program i narzędzia bezpieczeństwa komunikacyjnego mieszkańców - przejścia dla pieszych, progi zwalniające, wyświetlacze prędkości, oznakowanie dróg, oświetlenie</p> <p>prowadzenie działań edukacyjnych i informacyjnych dotyczących bezpieczeństwa komunikacyjnego</p>	<p>Gmina Sadlinki,  Policja,  ZDW Gdańsk,  Powiat Kwidzyński</p>	<p>środki własne,  środki z funduszy strukturalnych UE na lata 2021-2027,  Fundusz dróg samorządowych; <i>Cyfrowa Gmina</i></p>	<p>zmniejszenie liczby wypadków i zdarzeń drogowych</p> <p>wzrost poczucia bezpieczeństwa wśród mieszkańców</p>	<p>konieczność stałego monitoringu zmian w zakresie tego obszaru</p> <p>konieczność powołania osoby odpowiedzialnej za implementację rozwiązań</p>
<p><b>d) bezpieczeństwo cyfrowe:</b></p> <ul style="list-style-type: none"> <li>poprawa poziomu cyberbezpieczeństwa poprzez podniesienie kompetencji cyfrowych oraz rozwój infrastruktury</li> </ul>	<p>Gmina Sadlinki oraz wszystkie podległe jednostki</p>	<p>środki własne,  środki z funduszy strukturalnych UE na lata 2021-2027; <i>Cyfrowa Gmina</i></p>	<p>odsetek osób korzystających z usług</p>	





niezbędnej do świadczenia bezpiecznych e-usług, <ul style="list-style-type: none"><li>• rozwój e-administracji,</li><li>• rozbudowa szerokopasmowej infrastruktury dostępowej (szerokopasmowy dostęp do Internetu)</li></ul>			administra cji publicznej za pomocą Internetu/ <i>wzrost</i>  odsetek gospod. dom. z dostępem do Internetu - połączenia szerokopas m. / <i>wzrost</i>	
--	--	--	--	--



## **OBSZAR STRATEGICZNY 2 JAKOŚĆ ŻYCIA**

### **CEL STRATEGICZNY:**

- EDUKACJA I POLITYKA SPOŁECZNA I DEMOGRAFICZNA INSTRUMENTEM WSPIERAJĄCYM ROZWÓJ SPOŁECZNY
- KULTURA, SPORT JAKO WYZWANIE I KONIECZNOŚĆ CYWILIZACYJNA
- PRZESTRZEŃ PUBLICZNA – DOSTĘPNOŚĆ I ESTETYKA.
- POLITYKA INTEGRACJI I ADAPTACJI SPOŁECZNEJ

### **Przesłanki realizacji tego obszaru:**

- uchwała i projekt budżetu Gminy Sadlinki na 2022r.
- zmiany demograficzne, migracje społeczne, proces starzenia
- nowe wyzwania społeczne, ekonomiczne i cywilizacyjne
- skutki pocovidowe; społeczne, zdrowotne, ekonomiczne
- konieczność podnoszenia jakości kształcenia
- konieczność przygotowania lokalnej edukacji na wyzwania edukacji zdalnej
- wsparcie uczniów ze specjalnymi potrzebami edukacyjnymi
- konieczność wsparcia psychologicznego
- szkoła jako miejsce lokalnej integracji
- pomoc społeczna dla potrzebujących/ wsparcie wykluczonych
- pomoc społeczna dla uboższych rodzin i mieszkańców
- kultura, sport, rozrywka – oferta kulturalna i sportowa
- integracja/ kapitał społeczny- konieczność społeczna



Działania i zadania do realizacji EDUKACJA, KULTURA, SPORT	podmioty realizujące i współrealizujące	Finansowanie Źródło: <a href="https://granty.pl/category/rolnictwo-i-obszary-wiejskie/obszary-wiejskie/">https://granty.pl/category/rolnictwo-i-obszary-wiejskie/obszary-wiejskie/</a>  <a href="https://www.prawo.pl/samorzad/program-rozwoj-obszarow-wiejskich-nowe-przepisy,511774.html">https://www.prawo.pl/samorzad/program-rozwoj-obszarow-wiejskich-nowe-przepisy,511774.html</a>  <a href="https://www.funduszeuropejskie.gov.pl/strony/o-funduszach/fundusze-na-lata-2021-2027/">https://www.funduszeuropejskie.gov.pl/strony/o-funduszach/fundusze-na-lata-2021-2027/</a>  <a href="https://www.bqk.pl/polski-lad/">https://www.bqk.pl/polski-lad/</a>	wskaźniki realizacji poszczególnych zadań/ trend	uwagi
a) stałe podnoszenie jakości kształcenia	Gmina Sadlinki,  placówki oświatowe,  GOK  Gminna Biblioteka  organizacje i stowarzyszenia lokalne,  rodzice	środki własne,    środki z funduszy strukturalnych UE na lata 2021-2027; <i>Cyfrowa Gmina</i>	wskaźniki realizacji budżetu na 2022 r. i dalsze  wyniki egzaminów klas ósmych- OKE/ trend wzrostowy coroczny  losy absolwentów szkół podstawowych- informacja i wiedza	konieczność stałego monitoringu zmian w zakresie tego obszaru    konieczność powołania osoby odpowiedzialnej za implementac. rozwiązań
b) inwestycje w infrastrukturę szkolną; doposażenie w pomoce dydaktyczne i naukowe; pomoce multimedialne i informatyczne			uczestnictwo w olimpiadach i konkursach  rozwój i modernizacja	



<p><b>c)</b> podnoszenie kompetencji nauczycieli, dyrektorów szkół i kadry zarządzającej edukacją</p>	<p>Gmina Sadlinki,</p>	<p>środki własne,</p>	<p>bazy lokalowej</p>	
<p><b>d)</b> dalsza modernizacja placówek oświatowych; upowszechniania kształcenia przedszkolnego i szkolnego. Budowa przedszkola gminnego zgodnie z WPF gm. Sadlinki</p>	<p>placówki oświatowe,</p>	<p>środki z funduszy strukturalnych UE na lata 2021-2027; <i>Cyfrowa Gmina</i></p>	<p>wzrost liczby pomocy dydaktycznych oraz wyposażenia <i>a/ trend wzrostowy coroczny</i></p> <p>liczba zajęć dodatkowych</p> <p>liczba osób korzystających z oferty kulturalnej, sportowej/ <i>trend wzrostowy coroczny</i></p> <p>poziom zadowolenia mieszkańców</p>	<p>konieczność stałego monitoringu zmian w zakresie tego obszaru</p> <p>konieczność powołania osoby odpowiedzialnej za implementac. rozwiązań</p>
<p><b>e)</b> współpraca z rodzicami; zachęcanie i zwiększanie zaangażowania we współpracę. programy profilaktyczne dla rodziców dotyczące zagadnień i zjawisk społecznie szkodliwych, zagadnienia z obszaru psychologii i pedagogiki</p>				
<p><b>f)</b> konsultacje i pomoc psychologiczna, logopeda, doradztwo zawodowe, wsparcie psychologiczno - pedagogiczne</p>				





<b>Działania i zadania do realizacji</b> <b>POLITYKA SPOŁECZNA. TOŻSAMOŚĆ LOKALNA. INTEGRACJA i KAPITAŁ SPOŁECZNY</b>	<i>podmioty realizujące i współrealizujące</i>	<i>finansowanie</i>	<i>wskaźniki realizacji poszczególnych zadań/ trend</i>
<b>a)</b> realizacja polityki społecznej zgodnie z zapisami lokalnych dokumentów strategicznych: narzędzia pomocy społecznej, polityka senioralna, likwidacja barier architektonicznych	Gmina Sadlinki,	środki własne,	wskaźniki realizacji budżetu na 2022 r. i dalsze monitoring, ewaluacja dokumentów
<b>b)</b> wsparcie potrzebujących/ przeciwdziałanie wykluczeniu ekonomicznemu i społecznemu	GOPS Sadlinki	środki z funduszy strukturalnych UE na lata 2021-2027;	liczba zrealizowanych inwestycji
<b>c)</b> pomoc psychologiczna dla wszystkich potrzebujących tego typu wsparcia	placówki oświatowe,	<i>Cyfrowa Gmina, Senior+</i>	liczba osób korzystających z usług społecznych w miejscu zamieszkania
<b>d)</b> opieka nad osobami starszymi i niepełnosprawnymi – realizacja polityki senioralnej. Ułatwienia architektoniczne dla osób niepełnosprawnych	organizacje i stowarzyszenia lokalne, rodzice		liczba założonych Niebieskich Kart,
<b>e)</b> edukacja, kształcenie ustawiczne dla seniorów oraz wszystkich dorosłych mieszkańców gminy			liczba rodzin korzystających z pomocy społecznej z powodu przemocy w rodzinie,
<b>f)</b> polityka sprzyjająca tworzeniu poczucia tożsamości mieszkańców oraz lokalnej identyfikacji – szczególnie nowi mieszkańcy			liczba osób korzystających z dziennego wsparcia
<b>g)</b> wsparcie dla działań i inicjatyw poszczególnych sołectw. Zwiększenie społecznej partycypacji. Finansowanie działań i projektów zgodnie z zapisem w projekcie budżetu gminy – Fundusz Sołecki			liczba działań podjętych wspólnie z organizacjami pozarządowymi, liczba mieszkańców angażująca się w wolontariat;
<b>h)</b> wsparcie działań organizacji lokalnych i pozarządowych			



Działania i zadania do realizacji <b>PRZESTRZEŃ PUBLICZNA</b>	podmioty realizujące i współrealizujące	finansowanie	wskaźniki realizacji poszczególnych zadań/ trend
a) realizacja polityki przestrzennej zgodnie ze Studium Uwarunkowań i Kierunków Zagospodarowania Przestrzennego	Gmina Sadlinki,	środki własne,	wskaźniki realizacji budżetu na 2022 r. i dalsze
b) dalsze tworzenie Miejscowego Planu Zagospodarowania Przestrzennego dla kolejnych obszarów gminy			jednostki org. Gminy
c) stała poprawa estetyzacji przestrzeni publicznej oraz stała realizacja programów: rewitalizacja obszarów zdegradowanych, tereny zieleni, mała architektura, miejsca rekreacji, ciągi pieszo-rowerowe, utrzymanie czystości i porządku	podmioty prywatne		liczba nowych obszarów gminy objętych MPZP  badania ilościowe  zadowolenie mieszkańców  ilość objętych wsparciem konserwatorskim miejsc/ zabytków



**OBSZAR STRATEGICZNY 3.**  
**INWESTYCJE I INFRASTRUKTURA.**

**CEL STRATEGICZNY:**

- ZRÓWNOWAŻONY BUDŻET GMINY
- ROZWÓJ INFRASTRUKTURALNY
- NOWE INWESTYCJE I MIEJSCA PRACY
- NOWOCZESNE TECHNOLOGIE. CYFRYZACJA.

**Przesłanki realizacji tego obszaru:**

- uchwała i projekt budżetu Gminy Sadlinki na 2022r.
- konieczność wykorzystania położenia, otoczenia i walorów gminy
- wykorzystanie potencjału inwestycyjnego gminy
- konieczność dalszych inwestycji infrastrukturalnych
- wykorzystanie możliwości zewnętrznego finansowania gminy
- przyspieszenie rozwoju technologicznego
- wsparcie lokalnych przedsiębiorców

Działania i zadania do realizacji	podmioty realizujące i współrealizujące	Finansowanie Źródło:	wskaźniki realizacji poszczególnych zadań/ trend	uwagi
<b>INFRASTRUKTURA</b>		<a href="https://qranty.pl/kategorie/rolnictwo-i-obszary-wiejskie/obszary-wiejskie/">https://qranty.pl/kategorie/rolnictwo-i-obszary-wiejskie/obszary-wiejskie/</a>  <a href="https://www.prawo.pl/samorzad/program-rozwoj-obszarow-wiejskich-nowe-przepisy,511774.html">https://www.prawo.pl/samorzad/program-rozwoj-obszarow-wiejskich-nowe-przepisy,511774.html</a>  <a href="https://www.funduszeuropejskie.gov.pl/strony/o-funduszach/fundusze-na-lata-2021-2027/">https://www.funduszeuropejskie.gov.pl/strony/o-funduszach/fundusze-na-lata-2021-2027/</a>  <a href="https://www.bqk.pl/polski-lad/">https://www.bqk.pl/polski-lad/</a>		
a)modernizacja i rozwój infrastruktury drogowej wraz z infrastrukturą towarzyszącą (chodniki, oświetlenie LED, przejścia dla pieszych, progi	Gmina Sadlinki,  ZDW Gdańsk,	środki własne,	wskaźniki realizacji budżetu na 2022 r. i dalsze powiększanie kilometrów	





<p>zwalniająca)</p> <p>b) rozbudowa sieci dróg rowerowych z infrastrukturą towarzyszącą</p> <p>c) rozwój transportu publicznego (połączenia autobusowe) zgodnie z planem zrównoważonego rozwoju publicznego transportu zbiorowego dla gminy Sadlinki</p> <p>d) stały rozwój sieci wodno-kanalizacyjnej zgodnie z WPF gm. Sadlinki</p> <p>e) e- gmina; rozwój infrastruktury szerokopasmowej</p>	<p>GDDKiA</p> <p>PGNiG</p>	<p>Fundusz dróg samorządowych</p> <p>środki z funduszy strukturalnych UE na lata 2021-2027,</p>	<p>dróg z nawierzchnią utwardzoną / trend wzrostowy coroczny</p> <p>stałe powiększanie liczby dróg rowerowych / trend wzrostowy coroczny</p> <p>powiększanie kilometrów sieci wodociągowej i kanalizacyjnej / trend wzrostowy coroczny</p> <p>poprawa dostępności do infrastruktury szerokopasmowej / trend wzrostowy</p>	<p>konieczność stałego monitoringu zmian w zakresie tego obszaru</p> <p>konieczność powołania osoby odpowiedzialnej za implementację rozwiązań</p>
---	----------------------------	---	---	--



<b>Działania i zadania do realizacji</b> <b>INWESTYCJE</b>	<i>podmioty realizujące i współrealizujące</i>	<i>finansowanie</i>	<i>wskaźniki realizacji poszczególnych zadań/ trend</i>	<b>Uwagi:</b>
<p><b>a)</b> optymalna polityka budżetowa gminy; zrównoważone wydatkowanie w oparciu o Wieloletnią Prognozę Finansową oraz uchwałę i projekt budżetu Gminy Sadlinki na 2022r.</p> <p><b>b)</b> plan i strategia rozwoju przedsiębiorczości na terenie gminy – konkurencyjność gminy jako miejsca do inwestowania</p> <p><b>c)</b> wsparcie lokalnej przedsiębiorczości</p> <p><b>d)</b> dalsze przygotowanie terenów inwestycyjnych wzdłuż głównych szlaków drogowych o znaczeniu ponadlokalnym oraz ich uzbrojenie</p> <p><b>e)</b> stworzenie planu rozwoju turystyki krótkoterminowej; promocja gminy</p> <p><b>f)</b> narzędzia i sprzęt do pracy zdalnej – komputery dla dzieci i młodzieży</p>	<p>Gmina Sadlinki,</p> <p>placówki oświatowe,</p> <p>GOK Sadlinki</p> <p>organizacje i stowarzyszenia lokalne,</p>	<p>środki własne,</p> <p>środki z funduszy strukturalnych UE na lata 2021-2027</p>	<p>wskaźniki realizacji budżetu na 2022 r. i dalsze</p> <p>powstanie planu/ dokumentu opisującego kierunki rozwoju przedsiębiorczości na terenie gminy</p> <p>liczba nowych miejsc pracy / trend wzrostowy coroczny</p> <p>liczba zakupionych komputerów / trend wzrostowy coroczny</p> <p>liczba inwestycji proekologicznych / trend wzrostowy</p>	<p>konieczność stałego monitoringu zmian w zakresie tego obszaru</p> <p>konieczność powołania osoby odpowiedzialn. za implementację rozwiązań</p>



## V. SYSTEM MONITORINGU I EWALUACJI

### Proponowane działania związane z przedmiotem Monitorowania i Ewaluacji Strategii

**A. Monitorowanie i ewaluacja przyjętej Strategii ma na celu weryfikację jej skuteczności i efektywności. Monitorowanie i ewaluacja jako stały proces.**

**B. Przedmiotem monitorowania realizacji Strategii będzie zestaw wskaźników pozwalający na śledzenie zmian poszczególnych działań. Głównym źródłem pozyskiwania tych wskaźników będzie statystyka – dane statystyczne oraz analiza dokumentów**

**C. Powołany zostanie Zespół ds. Monitorowania Realizacji Strategii oraz ew. koordynator ds. realizacji Strategii.**

**Do zadań Zespołu należy nadzorowanie procesu wdrażania Strategii oraz działania ewaluacyjne.**

### A. Propozycja działań monitorujących Strategię - procesy

I etap: Przygotowanie monitoringu	II etap: Prowadzenie monitoringu	III etap: Wykorzystanie monitoringu
Doprecyzowanie wskaźników dotyczących monitorowania poszczególnych obszarów	Monitoring- realizacja	Przedstawienie raportu
Przygotowanie procedur oraz składu zespołu (kto, jak i kiedy zbiera dane)	Zbieranie danych, analiza, zapis	Dyskusja i ocena
Przygotowanie formuły/ struktury zapisu	Analiza uzyskanych wyników. Raport - wnioski	Zmiany. Implementacja
Pilotaż przyjętych rozwiązań		

źródło: opracowanie własne





## BEZPIECZEŃSTWO

Wskaźnik	Wartość bazowa	Wartość docelowa	Źródło danych
Ludność korzystająca z oczyszczalni ścieków w % ogólnej liczby ludności	83,1% (2019)	85%	GUS
Osiągnięty poziom recyklingu i przygotowania do ponownego użycia odpadów komunalnych	24,8% (2018)	60%	DROŚ UMWP
Zużycie wody na 1 mieszkańca w gospodarstwach domowych	34,8 m <sup>3</sup> (2019)	34,2 m <sup>3</sup>	GUS

Wskaźnik	Wartość bazowa	Wartość docelowa	Źródło danych
Zużycie energii elektrycznej na 1 mieszkańca	3789,37 kWh (2019)	4200 kWh	GUS
Sprzedaż energii ciepłej w przeliczeniu na kubaturę budynków mieszkalnych	116,33 GJ/dam <sup>3</sup> (2018)	110 GJ/dam <sup>3</sup>	GUS
Odsetek punktów pomiarowych, na których stwierdzono przekroczenia norm jakości powietrza w zakresie pyłu zawieszonego PM 10 i benzo(a)pirenu w pyłe PM 10	PM10 46,7% (2018) benzo(a)piren 100% (2018)	PM10 = 0% benzo(a)piren = 50%	GIOŚ

Lekarze na 10 tys. ludności	21,8 PL – 23,7 (2019)	przekroczenie wartości krajowej	GUS
Zgony z powodu nowotworów oraz chorób układu krążenia na 10 tys. ludności	68,0 (6. miejsce) (2019)	miejsce wśród 3 województw o najniższych wartościach	GUS



Wskaźnik	Wartość bazowa	Wartość docelowa	Źródło danych
Odsetek osób korzystających z usług administracji publicznej za pomocą Internetu	40,1% (5. miejsce) (2020)	miejsce wśród 3 najlepszych województw	GUS
Odsetek gospodarstw domowych z dostępem do Internetu poprzez połączenia szerokopasmowe	90,2% (6. miejsce) (2020)	miejsce wśród 3 najlepszych województw	GUS

### MIESZKANIEC GMINY

Wskaźnik	Wartość bazowa	Wartość docelowa	Źródło danych
Odsetek dzieci w wieku 3-6 lat objętych wychowaniem przedszkolnym	87,8% PL – 90,4% (2019)	zmniejszenie dystansu do wartości krajowej	GUS
Średnia wyniku egzaminu ósmoklasisty z języka polskiego i matematyki	j. polski – 58% PL – 59% matematyka – 45% PL – 46% (2020)	osiągnięcie wartości krajowej	CKE i OKE

Wskaźnik	Wartość bazowa	Wartość docelowa	Źródło danych
Odsetek osób w gospodarstwach domowych znajdujących się poniżej relatywnej granicy ubóstwa	6,2% PL – 13,0% (2019)	utrzymanie się poniżej wartości krajowej	GUS
Wskaźnik zatrudnienia osób z niepełnosprawnościami	31,6% (2. miejsce) (2019)	utrzymanie drugiego miejsca w kraju	GUS





Wskaźnik	Wartość bazowa	Wartość docelowa	Źródło danych
Frekwencja wyborcza w wyborach samorządowych do rady gmin i rady miast w miastach na prawach powiatu	56,1% (5. miejsce) (2018)	miejsce wśród 5 najlepszych województw	GUS
Indeks kapitału społecznego*	8. miejsce wśród województw (2019)	miejsce wśród 5 najlepszych województw	Obliczenia własne na podstawie danych GUS

## INWESTYCJE I INFRASTRUKTURA

Wskaźnik	Wartość bazowa	Wartość docelowa	Źródło danych
Wskaźnik zatrudnienia ogółem	57,2% (3. miejsce) (2019)	miejsce wśród 3 najlepszych województw	GUS
Odsetek osób dorosłych w wieku 25-64 lata uczestniczących w kształceniu lub szkoleniu	5,9% (3. miejsce) (2019)	miejsce wśród 3 najlepszych województw	GUS

Wskaźnik	Wartość bazowa	Wartość docelowa	Źródło danych
Liczba przyjazdów turystów krajowych i zagranicznych do miejscowości na terenie województwa pomorskiego	8,8 mln (3. miejsce) (2019)	miejsce wśród 3 najlepszych województw	Szkoła Główna Turystyki i Hotelarstwa VISTULA
Udział turystów korzystających z noclegów poza letnim sezonem turystycznym (październik-kwiecień)	38,3% PL – 47,8% (2019)	zmniejszenie dystansu do	Obliczenia własne na



## ANEKS

### Zespół ds. Opracowania Strategii Gminy; *wykonawca,* *bibliografia*

#### **Bibliografia**

- Czaputowicz J., Administracja publiczna. Wyzwania w dobie integracji europejskiej, Warszawa 2012.
- Hausner J., ZARZĄDZANIE PUBLICZNE, WARSZAWA 2010.
- KOŻUCH B., ZARZĄDZANIE PUBLICZNE, WARSZAWA 2016. Kulesza M., Polityka administracyjna i zarządzanie publiczne, Warszawa 2012.
- Władek Z., Organizacja i zarządzanie w administracji publicznej, Warszawa 2016.
  - BIULETYN SAMORZĄDOWCA 2018-2021.
  - KWARTALNIK NAUKOWY ORGANIZACJA I ZARZĄDZANIE 2017-2019.
  - RAPORT O STANIE GMINY ZA LATA 2019 i 2020
  - ZARZĄDZENIE WÓJTA GMINY, UCHWAŁY RADY GMINY 2018-2021.
  - WIELOLETNIA PROGNOZA FINANSOWA GMINY SADLINKI
  - [http://www.sadlinki.pl/asp/pl\\_start.asp?typ=13&menu=125&strona=1](http://www.sadlinki.pl/asp/pl_start.asp?typ=13&menu=125&strona=1)
  - [www.prawo.pl](http://www.prawo.pl)
  - [www.pomorskie.eu](http://www.pomorskie.eu)
  - [www.samorzad.pap.pl](http://www.samorzad.pap.pl)
  - [www.gus.gov.pl](http://www.gus.gov.pl)
  - [google.com/maps](http://google.com/maps)





## OSOBY ODPOWIEDZIALNE ZA STRATEGIĘ

➤ dr Paweł Bykowski – adiunkt i prodziekan WSAiB Gdynia – Wydział Zarządzania; Katedra Nauk Społecznych na Wydziale Zarządzania i Ekonomii Politechniki Gdańskiej, absolwent socjologii UG, studiów podyplomowych kierowania kadrą kierowniczo-menedżerską na Wydz. Zarządzania i Ekonomii PG

➤ dr Sylwia Winnicka – adiunkt IH PAN, absolwentka UG oraz studiów podyplomowych w zakresie zarządzania i kierowania zasobami ludzkimi na Wydziale Zarządzania i Ekonomii Politechniki Gdańskiej

➤ mgr Piotr Kaczyński - pracownik samorządowy MOPR Gdańsk

Uzasadnienie do uchwały Nr XXXIII/253/2022

Rady Gminy Sadlinki

z dnia 25 maja 2022 r.

Zgodnie z art. 18 ust. 2 pkt 6 cytowanej ustawy o samorządzie gminnym do wyłącznej właściwości rady gminy należy uchwalanie programów gospodarczych.

Strategia rozwoju społeczno - ekonomicznego gminy Sadlinki na lata 2021 - 2030 daje możliwość tworzenia warunków do rozwijania aktywności i świadomości społecznej poprzez różne formy współdziałania. Strategia ta jest podstawowym dokumentem długofalowej polityki, także lokalnej a jej opracowanie jest niezbędne, ponieważ tworzy platformę współpracy, współdziałania wszystkich zainteresowanych w szczególności: samorządu, administracji rządowej, przedsiębiorców, organizacji społecznych i mieszkańców Gminy Sadlinki.

Strategia rozwoju społeczno - ekonomicznego gminy Sadlinki na lata 2021 - 2030 została opracowana z uwzględnieniem istniejących zasobów, badań ankietowych oraz wykorzystaniu wcześniejszych opracowań dotyczących Gminy Sadlinki.

Z uwagi na dezaktualizację wcześniej przyjętej Strategii Rozwoju Społeczno - Ekonomicznego Gminy Sadlinki 2016 - 2020 za zasadne uważa się podjęcie przedmiotowej uchwały.